

FÓRUM

**Bakacsi Gyula – Dávid László – Hauer Melinda – Szilágyi Pál –
Tonk Márton**

Per aspera ad astra

Az Erdélyi Magyar Tudományegyetem első öt éve

A sikerhez vezető út küzdelmekkel jár – összegez az írásunk címéül választott állítás. S jóllehet „irodalmi közhelynek” nevezhetjük, találóan írja le a jelen lapszám témájául szolgáló Erdélyi Magyar Tudományegyetem (EMTE) bő 5 éves történetét. Sikerek és küzdelmek: mindkettőben része volt (és – meggyőződésünk – továbbra is része lesz) a fiatal intézménynek. Ezek sorába ad rövid, kinyilvánítottan a teljesség igénye nélküli betekintést Papp Z. Attila vitaindítója is, mely kétségtelenül jó néhány, az egyetemet érintő kihívásra és nehézségre, adott esetben pedig elért eredményre mutat rá. Kritikai jellegű vitaindítóról lévén szó, az utóbbiak közül talán kevesebb kerül említésre. Éppen ezért tanulmányunkban mindenekelőtt arra teszünk kísérletet, hogy tárgyilagosan mutassuk be az EMTE jelenlegi helyzetét, az ehhez vezető sikereket, küzdelmeket, sikertelenségeket, majd ezt követően – immár az intézmény szemszögéből – próbálunk reflektálni a vitaindítóban felvetett problémákra, észrevételekre, kritikára. Végül pedig, az utolsó részben összegezzük az egyetem jövőképét, helyét és szerepét a romániai felsőoktatási rendszerben, a várható kihívásokat és az azokra adandó válaszokat.

Mielőtt azonban a jelzettek részletes tárgyalásába kezdenénk, hadd fogalmazzunk meg néhány elvi megállapítást a vitaindító margójára. Papp Z. Attila – aki egyébként valóban az ún. „Sapientia-rendszer”¹ kiváló ismerője, több esetben együttműködő szakembere, jelenleg pedig a Miniszterelnöki Hivatal határon túli ügyekkel foglalkozó főosztályának munkatársa – tanulmányának célja, hogy „tárgyilagos és vállaltan kritikai” szemlélettel vizsgálja meg az EMTE eddigi történetét, alakulását-fejlődését. A megfogalmazódó kérdések, bírálatok sorában szép számban vannak olyanok, melyek jogosságát az intézmény nem vitatja el, s vannak olyanok is, melyeken az elkövetkezőkben az egyetem vezetőinek, az akadémiai közösség tagjainak jól el kell gondolkodniuk. „Konstruktív kritikát” jelentenek tehát, s minden bi-

zonnal ezek az argumentumok jelentik a vitaindító egyik erősségét is. Ugyanakkor viszont a szerző bizonyos kijelentéseivel, észrevételeivel nem tudunk egyetérteni, s bár ezekre részletesebben a tanulmány későbbi részében fogunk kitérni, már itt jelezni kell, hogy néhány kritikai, a megfogalmazott formában zavaróan kétértelmű (néhol pejoratív)² megjegyzés bővebb kifejtést kívánt volna. (Ezek hiányát persze objektív körülmények is magyarázzák: maga a szerző jegyzi meg, hogy a vitaindító nyújtotta területi korlátok miatt nem volt lehetősége adott kérdések aprólékosabb kifejtésére). A tárgyilagos megállapításokkal is hasonló a helyzet: vannak melyek tényszerűek, s vannak, melyek nem, utóbbiakra nézve a tanulmányunk első részében foglaltak segítségével kívánunk néhány kérdésben pontosítani.

Nézzük tehát mindenekeelőtt a tényeket: honnan indult, meddig jutott, hogyan írható le az EMTE, működésének első 5 éve alapján?

I. Az EMTE jelenlegi helyzete – adatokban és számokban

1. Törvényi háttér

A romániai felsőoktatást egészen a 2006. évig szabályozó 1995/84-es Tanügyi törvény és 1993/88-as Akkreditációs törvény értelmében a felsőoktatási intézmények létrehozása törvény által történik, az akkreditációs folyamat lezárulta után. Az akkreditációs folyamat kétlépcsős: a tanítás elindítása az ideiglenes működési engedély megszerzéséhez kötött, az akkreditálási eljárást a harmadik évfolyam végzése után két éven belül kell kezdeményezni. Az akkreditációs folyamat időtartama legkevesebb 7 év. Az egyetem akkreditálását annak az intézménynek kell véglegesítenie, amely az ideiglenes működési engedélyt kiváltotta.

A Sapientia Alapítvány 2001–2002-ben több szak akkreditációs folyamatát is elindította, amelynek eredményeként az intézmény (Fundatia Sapientia – Universitatea Sapientia din Cluj-Napoca) és annak hét szakja elnyerte az ideiglenes működési engedélyt (2002/410-es kormányhatározat). Az egyetem 2002-ben újabb nyolc szak beindítását engedélyeztette (2002/944-es kormányhatározat). A 2003/2004-es tanévben az 1082/2003. 09.11-es kormányhatározat összesen tizennyolc szak működését engedélyezte. A 2004/2005 tanévben a 940/2004.06.10-es kormányhatározat tizenkilenc szaknak biztosított működési engedélyt. Az egyetem szakstruktúrájának alakulását a 2001–2006-os időszakban a következő táblázat ábrázolja:

1. táblázat

2001/2002	2002/2003	2003/2004, 2004/2005, 2005/2006	2006/2007
<i>Csíkszeredai Karok</i>			
Agrár- és élelmiszer- ipari gazdaság	Agrár- és élelmiszer- ipari gazdaság	Agrár- és élelmiszer- ipari gazdaság	Agrár- és élelmiszer- ipari gazdaság
Könyvelés és gazdál- kodási informatika	Könyvelés és gazdál- kodási informatika	Könyvelés és gazdál- kodási informatika	Könyvelés és gazdál- kodási informatika
Román-Angol	Általános közgazdaság	Általános közgazdaság	Általános közgazdaság
Szociológia	Román-Angol	Román-Angol	Román-Angol
	Szociológia	Szociológia	Szociológia
	Környezetmérnök	Környezetmérnök	Környezetmérnök
	Élelmiszeripari mérnök	Élelmiszeripari mérnök	Élelmiszeripari mérnök
		Kommunikáció PR	Kommunikáció PR
		Környezetgazdaság	Környezetgazdaság
<i>Műszaki és Humántudományok Kar - Marosvásárhely</i>			
Pedagógia	Pedagógia	Pedagógia	Pedagógia
Informatika	Kommunikáció PR	Kommunikáció PR	Kommunikáció PR
Mechatronika	Informatika	Informatika	Informatika
Számítástechnika	Mechatronika	Mechatronika	Mechatronika
Automatizálás	Számítástechnika	Számítástechnika	Számítástechnika
	Automatizálás	Automatizálás	Automatizálás
	Kertészmérnöki	Kertészmérnöki	Kertészmérnöki
<i>Természettudományi és Művészeti Kar - Kolozsvár</i>			
	Környezetföldrajz	Környezetföldrajz	Környezetföldrajz
		Fotóművészet, film- művészet, média	Fotóművészet, film- művészet, média
			Európai tanulmányok
Összesen EMTE			
9	15	18	19

Az ideiglenes működési engedély lehetővé tette az EMTE elkülönülését a Sapientia Alapítványon belül, és azonosítására használhatóvá vált az

„egyetem” megnevezés. Az egyetem az alapítvány keretén belül működő non-profit szerveződés, és az akkreditációig nincs önálló jogi személyisége.

A karok akkreditációja a szakok akkreditációjához kötött, az akkreditációig a kari szervezeti egységek nincsenek hivatalosan nevesítve, a karoknak nincs külön jogi személyiségük. Ezért az EMTE esetében a kari szerveződési forma létrehozása belső szabályozás által történik, működtetésüket az egyetem munkapont-rendszerben oldotta meg, amely struktúrát az Egyetemi Charta szabályozza.

Romániának az Európai Unióhoz való „előcsatlakozási” időszakában megkezdődött a felsőoktatás törvényi háttérének reformfolyamata is, amelynek fő célja a Bologna-rendszer hazai bevezetése, s Románia csatlakozása az európai felsőoktatási térhez. E cél elérése érdekében törvényi szabályozásra került a többlépcsős oktatási rendszer bevezetése, melyet egy sor részletező és kiegészítő szabályozás követett: a kreditrendszerű képzés bevezetésére, a diplomamelléklet bevezetésére, az alapképzési szakokra történő felvételi megszervezésére, a doktori képzés megszervezésére vonatkozó miniszteri rendeletek, illetve a doktori képzést szabályozó kormányhatározat. Megjelent ugyanakkor a minőségbiztosítási rendszer bevezetését szabályozó miniszteri rendelet, illetve sürgősségi kormányrendelet, amelyet aztán a 87/2006-os törvény érvényesített. Ez utóbbi megváltoztatja a romániai akkreditáció szervezeti formáját és folyamatát, és hatályon kívül helyezi a 88/1993-as akkreditációs törvényt.

Az EMTE szempontjából igen fontos fejlemény, hogy ezek az új rendelkezések az akkreditáció időpontját is előre hozták: az akkreditáció kérvényezésének egy adott szak első évfolyamának végzésétől számított 2 éven belül meg kell történnie, ellenkező esetben visszavonják az ideiglenes működési engedélyt. A törvény előírásai szerint ugyanakkor megszűnik a Román Akkreditációs Bizottság (CNEAA), melynek jog- és feladatkörét a Felsőoktatási Minőségbiztosítási Ügynökség (ARACIS) akkreditációért felelős Főosztálya (Departamentul de Acreditare) veszi át. 2006 októberében kinevezték az ARACIS legfelsőbb tanácsát, és kormányhatározatban fogadták el az új minőségbiztosítási és akkreditációs módszertant. Ez a dokumentum a korábbi törvény által meghatározott kritériumoknál jóval szigorúbb feltételrendszert léptet életbe, kísérleti jelleggel.

Összegzőképpen azonban megállapítható, hogy az utóbbi két év felsőoktatási „reformjához” igazodó teljes körű normarendszer még nem alakult ki Romániában, nincs olyan felsőoktatási törvény vagy törvénycsomag, amely koherensen és részletesen szabályozná a felsőoktatási rendszert. Ehelyett zavaros, sokszor egymásnak ellentmondó rendelkezések halmaza

teszi átláthatatlanná a szabályozási rendszert és tervezhetetlenné az intézmények életét. A jelenleg közzítara bocsátott felsőoktatási törvény tervezete ékes példája e sajnálatos ténynek.

2. Az EMTE ma

Az Erdélyi Magyar Tudományegyetem létének öt éve alatt jelentős fejlődésen ment keresztül. Kialakultak a különböző szintű intézményi struktúrák (karok, tanszékek), vezető- és döntéshozó testületek, megtörtént a különböző szakok indítása és – részben – az ezekhez szükséges személyi és infrastrukturális háttér kialakítása.

Az EMTE felépítése – jóllehet földrajzi kiterjedésénél fogva „hálózati” jelleggel is bír – a klasszikus egyetemi struktúrát követi (tanszékek, karok, egyetem). A különböző szervezeti egységek döntéshozó testületeinek és vezetőinek hatáskörét az egyetemi Charta szabályozza. A döntéshozatal a romániai felsőoktatási rendszernek megfelelő vezetői testületekben történik (Kari Tanács, Szenátus, Rektori Tanács), a döntéseket pedig a megfelelő operatív testületek hajtják végre. A tanszéki kompetencia a szakmai kérdésekre terjed, a kari kompetencia az oktatásszervezéssel, valamint a gazdasági adminisztrációval kapcsolatos, egyetemi szinten pedig a Rektori Hivatal, illetve a Gazdasági Főigazgatóság fogja össze a szakmai és gazdálkodási tevékenységet, az egész egyetemre érvényes szabályozások alapján.

Sajátos helyzet, hogy a stratégiai és finanszírozással kapcsolatos alapvető döntések meghozatala a Sapiientia Alapítvány kuratóriumának kompetenciája, illetve hogy a kari struktúra a végleges akkreditációig hivatalosan nem elismert szervezeti egység. Ennek ellenére az elmúlt 5 év alatt az EMTE egyes oktatási helyszíneire („karaihoz”) fokozatosan egyre nagyobb hatáskör került, így ma már gyakorlatilag szabadon rendelkeznek költségvetésükkel, a Kuratórium által meghatározott kereteken belül. Oktatáspolitikai szempontból a legfontosabb stratégiai döntések szintén az alapítvány szintjén lesznek jogerősek, így például a különböző szakok indítása – a karok által megfogalmazott javaslatok alapján – a kuratórium döntése által történik.

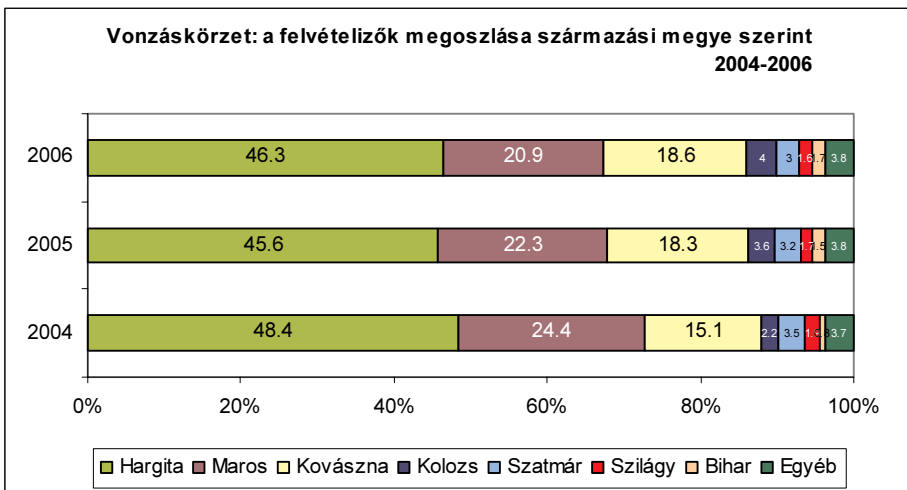
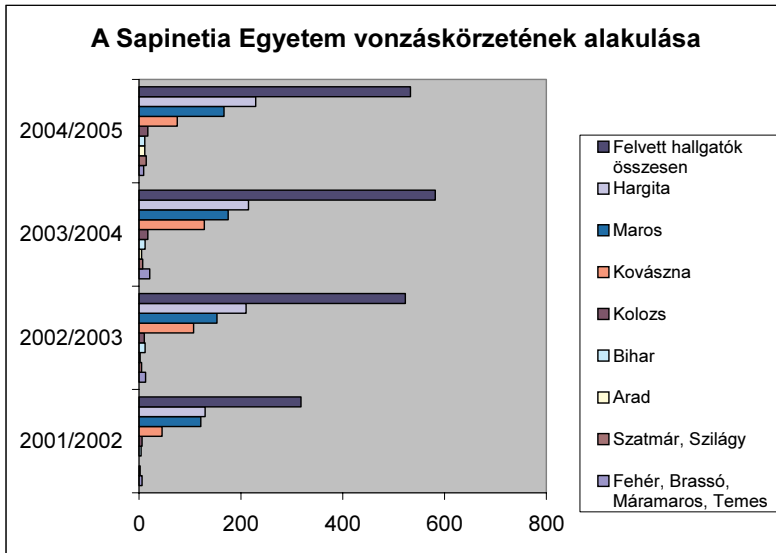
A szakok számának növekedésével párhuzamosan az egyetemen jelentősen nőtt a hallgatói és az oktatói létszám, melyek alakulását 2001–2006 között a következő táblázat szemlélteti. A hallgatói létszám (s ennek eredményeként az oktatók száma is) a jelenleg működő alapszakok esetében is növekedni fog, hisz számos szak esetében az egyetemen még nincs végzős évfolyam.

2. táblázat

	Diáklétszám						Oktatói állások száma					
	2001	2002	2003	2004	2005	2006	2001	2002	2003	2004	2005	2006
Kolozsvár	-	20	87	56	134	188	-	8	16	24	30	37
Marosvásárhely	162	415	784	603	863	874	34	64	105	128	137	136
Csíkszereda	209	480	1035	830	1130	1143	39	71	109	151	167	166
Összesen	371	915	1906	1489	2127	2205	73	143	230	303	335	339

A kedvezőtlen demográfiai előrejelzések ellenére az eddigi felvételi vizsgákra való jelentkezés az EMTE esetében jónak tekinthető. Az eltelt periódusban minden évben túljelentkezés (egyes szakok esetében többszörös túljelentkezés) volt tapasztalható az egyetem szakjain. A 2005/2006-os tanévben meghirdetett 790 helyre összesen 950-en jelentkeztek. Nagy túljelentkezés volt a csíkszeredai könyvelés és gazdálkodási informatika szakon, a marosvásárhelyi számítástechnika, valamint a kommunikáció-PR szakokon, a kolozsvári fotóművészet, filmművészet, média szakon. A 2006/2007-es tanévre meghirdetett 830 helyre 909-en jelentkeztek a júliusi felvételi során. Túljelentkezés volt a marosvásárhelyi pedagógia és kommunikáció-PR szakokon, a csíkszeredai könyvelés és gazdálkodási informatika, illetve kommunikáció-PR szakokon, valamint a kolozsvári fotóművészet, filmművészet, média és európai tanulmányok szakokon. Nem sikerült viszont betölteni a tandíjas helyek jelentős részét a csíkszeredai gazdaságtudományi szakokon, illetve Marosvásárhelyen, néhány műszaki szakon szintén maradtak betöltetlen tandíjas helyek.

Az első évre felvett hallgatók jelentős része (mintegy 85-90%-a) székelyföldi megyékből származik, de Erdély minden részéből, még a szörványvidékekről is vannak hallgatók.³



Az akkreditációs követelményeknek való megfelelés felmérése az emberi erőforrás szempontjából már elkezdődött az EMTE-n, a Szenátus több rendben is napirendjére tűzte az egyes tanszékek helyzetének elemzését. A 2006/2007-es tanév I. félévében az oktatói státusok számát, illetve betöltésük módját az egyes helyszíneken a következő táblázat szemlélteti

3. táblázat

	Csíkszereda				Marosvásárhely				Kolozsvár				EMTE	
	fő- állás	tár- sult	óra- bér	öss- szeg	fő- állás	tár- sult	óra- bér	öss- szeg	fő- állás	tár- sult	óra- bér	öss- szeg	fő- állás	össze- sen
professzor	3	20	0	23	5	10	0	15	0	0	0	0	8	38
docens	8	15	1	24	9	11	0	20	3	5	0	8	20	52
adjunktus	17	13	17	47	32	26	1	59	6	8	0	14	55	120
tanársegéd	38	5	13	56	21	10	5	36	3	0	6	9	62	101
gyakornok	13	0	3	16	5	1	0	6	6	0	0	6	24	28
	79	53	34	166	72	58	6	136	18	13	6	37	169	339

Megállapítható, hogy az egyetem globálisan, illetve az egyes oktatási helyszínek szintjén nem teljesíti még a törvény által előírt főállású oktatói arányt (mely jelenleg mintegy 48%-ra tehető), illetve ennek keretén belül a 25%-os professzor–docens arányszám sem teljesül ($\approx 18\%$). Egyes szakokra lebontva nagyon eltérő a helyzet, vannak olyan szakok, amelyek megközelítik az oktatókra vonatkozó követelményeket, mások viszont távol állnak ettől. A főállású oktatók közül 54-en rendelkeznek doktori címmel (mintegy 32%), akik közül 14-en az egyetem alkalmazottjaként szerezték meg a fokozatot (2003-ban 1, 2004-ben 3, 2005-ben 3, 2006-ben 6, 2007-ben 1 oktató). Az oktatók számottevő része 40 év alatti, és a fiatal adjunktusok, tanársegédek és gyakornokok nagy része (84 személy) doktori képzésben részesül romániai vagy magyarországi egyetemeken. A Kutatási Programok Intézete az EMTE 32 főállású doktorandus oktatóját ösztöndíj támogatásban részesíti. A tanszékek oktatói létszáma nagyjából megközelíti az optimális számot (30–35 oktató), kivéve a kolozsvári kart, ahol ez még nem alakulhatott ki.

Az egyetemen a 2004/2005-ös tanévben végzett az első évfolyam, összesen hat szakon: Csíkszeredában az agrár- és élelmiszeripari gazdaságtan, könyvelés és gazdálkodási informatika, szociológia, a román nyelv és irodalom – angol nyelv és irodalom, Marosvásárhelyen pedig az informatika és a pedagógia szakokon. A végzettek a kolozsvári Babeş–Bolyai Tudományegyetemen és a Bukaresti Egyetemen (román–angol szak) államvizsgáztak. A 2005-ös évfolyam államvizsgán elért eredményeit a következő táblázat tartalmazza (2005. és 2006. évi összesített eredmények).

4. táblázat

Szak	Végzős hallgatók év elején	Abszolvenssek száma	Államvizsgára jelentkezők száma	Sikeresen államvizsgázók száma	Sikeres/abszolvens aránya
Román – angol	44	29	29	29	100,00%
Agrár és élelmiszeripari gazdaságtan	43	29	24	27	93,10%
Könyvelés és gazdálkodási informatika	38	34	34	34	100,00%
Szociológia	36	20	20	20	100,00%
Pedagógia	32	30	30	30	100,00%
Informatika	29	22	22	22	100,00%

Az egyetem 2006-ban végzett évfolyamai is már az első államvizsga lehetőség során (2006-os nyári vizsgaidőszak) jó eredményeket elérve teljesítették az akkreditációs követelményeket, minden egyes szak esetében. Az államvizsgáztató intézmények köre kibővült a Temesvári Nyugati Egyetemmel, a marosvásárhelyi Petru Maior Egyetemmel, illetve a brassói Transilvania Egyetemmel. A 2006. júniusi államvizsgák eredményét az alábbi táblázat tartalmazza:

5. táblázat

Szak	Utolsó éves hallgatók száma a tanév elején	Abszolvenssek száma	Államvizsgázók száma	Sikeresen államvizsgázók száma	Sikeres/abszolvens aránya
Gazdasági és Humántudományok Kar – Csíkszereda					
Román-angol	31	24	24	23	95,83%
Agrár és élelmiszeripari gazdaságtan	25	12	12	9	75,00%
Könyvelés és gazdálkodási informatika	40	34	34	31	91,18%
Általános gazdaságtan	31	23	23	21	91,30%
Műszaki és Társadalomtudományi Kar – Csíkszereda					
Szociológia	24	15	15	12	80,00%
Műszaki és Humántudományok Kar – Marosvásárhely					
Pedagógia	36	35	34	25	71,43%
Kommunikáció	30	23	23	23	100,00%
Mechatronika	19	13	13	13	100,00%
Automatizálás	18	18	17	17	94,44%
Számítástechnika	22	14	13	13	92,86%
Informatika	33	15	14	14	93,33%
Természettudományi és Művészeti Kar Kolozsvár					
Környezetföldrajz	8	5	4	4	80,00%

A jelenleg a Sapientia-rendszer önálló intézményeként működő Kutatási Programok Intézete pályázati rendszerben támogatja az egyetem tanszékein folyó kutatást (ösztöndíjrendszer, illetve kutatási költségek biztosítása), illetve lehetőséget biztosít a szakkiadói minősítést nyert Scientia Kiadó révén a tudományos eredmények, valamint az egyetemi tankönyvek, jegyzetek, egyéb segédanyagok publikálására és ezek terjesztésére. A kiadó eddig 71 kötetet jelentetett meg, számos kiadvány van előkészületben. Az egyetem oktatói más, jelentős bevételi forrást képező kutatási pályázatokban is részt vesznek (oktatási minisztérium által koordinált CEEEX-pályázatok, regionális érdekeket szolgáló kiírások stb.). A főállású oktatók közül 18-nak nemzetközileg jegyzett tudományos folyóiratokban (ISI) jelentek meg publikációi, köztük számos olyan, melynek magas az idézettségi mutatója.

Az egyes helyszíneken kari könyvtárak működnek, amelyek rendelkeznek olvasóteremmel, számítógépes nyilvántartó rendszerrel, valamint szélessávú internet hozzáférést biztosító számítógép-hálózattal, és a könyvvállomány megfelel jórészt az akkreditációs követelményeknek. Mind a csíkszeredai, mind a marosvásárhelyi kari könyvtár 2006-ban új otthont kapott a karok főépületében.

Laboratóriumok tekintetében főleg az első két év számára szükséges felszerelések beszerzése történt meg, amelyet pályázatokból, illetve külföldi adományokból származó jelentős mennyiségű berendezés és műszer egészít ki. A felsőbb évek szaklaboratóriumainak (főleg a mérnöki és természettudományi szakok) esetében azonban még hiányosságok vannak.

3. Finanszírozás

A Magyar Köztársaság Országgyűlése a 2000–2002 közötti időszakban évi 2 milliárd forintot különített el a „határon túli magyar felsőoktatás fejlesztésére”, amelyből a Sapientia Alapítvány átlagosan évi 1,81 milliárd forint fölött rendelkezhetett. Az első három évben befolyt összesen 5433,5 millió Ft támogatásból az EMTE 3294,1 millió Ft magyar állami költségvetésből származó bevétellel rendelkezett, mely a teljes összeg 60,62%-át tette ki. A támogatás fennmaradó része a Sapientia Alapítvány, a Kutatási Programok Intézete, a Partiumi Keresztény Egyetem, valamint a Pro Universitate Partium Alapítvány fenntartására és fejlesztésére, illetve általában az erdélyi magyar felsőoktatás anyagi és infrastrukturális feltételeinek javítására (pl. ETDK-díjak, marosvásárhelyi szakkollégium-építés stb.) volt fordítva.

A 2003. évi 1837,05 millió Ft-ból az EMTE 1246,73 millió Ft (67,9%) támogatást kapott, a 2004. évi 1448,71 millió Ft-ból 1133,47 milliót (78,2%),

a 2005. évi 1746,56 millió Ft-ból 1150,81 milliót (65,9%), a 2006. évi költségvetés 1380 millió Ft-os keretösszegéből pedig mindössze 857,1 millió Ft-ot (62,1%).

Összegezve a számokat elmondható, hogy a Sapientia-rendszer a magyar költségvetésből mindeddig összesen 11,85 milliárd forint támogatásban részesült. Ebből a rendszer 7,2 milliárd forintot fordított működésre és eszközbeszerzésre, illetve 4,65 milliárdot ingatlan-beruházásokra.

A 2006 májusának végén elvégzett leltár szerint immateriális javak, tárgyi eszközök, folyamatban levő befektetések, befektetett pénzeszközök formájában a rendszer rendelkezésére áll – az addig kapott mindössze 11,26 milliárd forint támogatásból – 7,2 milliárd forint, míg a maradék 4,06 milliárd forint a bérek, fogyóanyagok, energiahordozók költségeit fedezte (eny nyiből működött tehát a teljes intézményi hálózat a 2000–2006 májusa közötti időszakban). Ha azonban a Sapientia-rendszer tulajdonában levő ingatlanok a mai értékükön kerülnének értékesítésre, akkor a teljes eddigi támogatás „visszafizethető” lenne.

4. Összegzés

Az Erdélyi Magyar Tudományegyetem jelenlegi helyzetét bemutató tények lezárásaként hadd emeljünk ki néhány fontosabb adatot. A romániai magyar kisebbségnek a hazai felsőoktatásban továbbra is kimutatható alul-reprezentáltságának a kontextusában az egyetemen a 2006/2007-es tanévben összesen 2205 diák tanul (magyar nyelven), döntő többségükben olyanok, akik az első egyetemi alapképzésben vesznek részt. Az oktatásukhoz, szakmai-tudományos képzésükhöz kapcsolódó feladatok – szintén az említett egyetemi évben – 169 (többségében 40 év alatti) oktató számára biztosítanak értelmes, a szülőföldön való megmaradást is lehetővé tevő munkát, karriert, jövőképet. Közülük 14 oktatót az intézmény már hozzásegített, 32 személyt pedig jelenleg is támogat a – magasan képzett erdélyi magyar értelmiségi réteg (újra)kiépzése szempontjából is igen fontos – doktori fokozat megszerzésében. Sok ez vagy kevés? Siker-e avagy kudarc? – ítélje ezt meg ki-ki maga.

Ami pedig az oly sokat tárgyalt és elemzett finanszírozási kérdéseket illeti: a fentebb bemutatott számokból jól látható, hogy az „évi kétmilliárd forint” mítosza nem felel meg a valóságnak. Egyetlen olyan esztendő sem volt, melyben a Sapientia-rendszer ekkora összeggel gazdálkodhatott volna, még a kezdeti, a támogatási maximumot jelentő 2000–2002 közötti három évben sem. A „kétmilliárd forint” mítoszából (a 2000–2006 közötti időszakra) levezethető 14 milliárd Ft-tal ugyanis csupán 11,85 milliárd Ft „megvaló-

sított bevétel” áll szemben, ami tehát egy jó 2 milliárd Ft (vagy, ha úgy tetszik, közel egy finanszírozott év) különbséget jelent.

Ugyanakkor a 2006 májusában végzett leltár adataiból az is kiderül, hogy a megjelölt időszakban a működési jellegű kiadás hozzávetőlegesen 4 milliárd Ft összeget jelentett, a teljes finanszírozás fennmaradó – nagyobbik – része pedig befektetett, reálértékben sok esetben többszöröződött kiadásokat. Sok volt ez vagy kevés? Jól gazdálkodott-e a rendszer vagy sem? – ítélje ezt meg ismét ki-ki maga.

II. Megjegyzések a vitaindítóhoz

Amint azt már tanulmányunk bevezető részében is jeleztük, az elkövetkezőkben polemizálni kívánunk a lapszám vitaindítójaul szolgáló szöveg azon állításaival, melyekkel – különböző, olykor objektív, olykor pedig szubjektív-koncepcionális okoknál fogva – nem tudunk egyetérteni. Itt is szükségesnek tartjuk azonban hangsúlyozni, hogy bizonyos kritikai megjegyzésekkel, diagnózisokkal mi magunk is azonosulni tudunk, azok felvállalását és megoldását – melynek során néhány esetben éppen a vitaindító szerzője szolgáltat és szolgáltatott figyelemre méltó szakmai tanácsokat – döntő fontosságúaknak tartjuk. Ezekkel természetesen a továbbiakban nem kívánunk polemizálni.

Pontosításra szorul mindenekelőtt az Erdélyi Magyar Tudományegyetem küldetésnyilatkozatára, az abban foglalt szellemiségre és üzenetre vonatkozó okfejtés. Kétségtelen, hogy az intézmény feladatát, célkitűzéseit összegző, 2000 áprilisában megszületett Alapító Nyilatkozat, valamint az ezt követő egyetemi Küldetésnyilatkozat – mind hazai, mind összeurópai szempontból – egy igen képlékeny, mondhatni „átmenet előtti-átmeneti” felsőoktatás-politikai kontextusban került megfogalmazásra. A klasszikus egyetemi (elit)képzésről a felsőfokú tömegoktatásra való átmenet előszelei már elérték Romániát, ám az ehhez kapcsolódó feladatok és kihívások korántsem szervesültek megfelelő súllyal a hazai akadémiai közösségek gondolkodásában. Ott pedig, ahol ezek a folyamatok közkeletű sallangokon túlmutató végiggondolásra és -beszélésre kerültek, az egyetemek „stratégái” lázasan elkezdtek keresni (s sok esetben mindmáig keresik) a tömeg-, illetve elitképzés, a mennyiség és a minőség összebékítésének receptjét. Ez az igen zavaros, átmeneti felsőoktatási kontextus majdhogynem természetesen nyomta rá bélyegét a Küldetésnyilatkozat szövegére, s így minden bizonynyal helytállóak a vitaindító szerzőjének azon észrevételei, melyek a dokumentum tévovázásaira, inkonzisztenciáira hívják fel a figyelmet.

A kezdeti Küldetésnyilatkozat ilyen irányú belső feszültségeit, egyenetlenségeit jól érzékelték az EMTE vezetői és akadémiai közösségének tagjai is, s többek között ezért került sor – immár közel öt éves működés távlatából – az egyetem missziójának újrafogalmazására, pontosítására. A 2005-ben megfogalmazott, az alapítvány Kuratóriuma és az egyetem Szenátusa által felvállalt Küldetésnyilatkozat üzenete egyértelmű és világos: az EMTE a romániai magyarság *önálló* egyeteme, mely minőségi oktatásra és kutatásra, szakmaiságra, átlátható működésre, regionális igényeknek való megfelelésre (és az ehhez igazodó szervezeti forma kialakítására), valamint a magyar kultúra értékeinek közvetítésére törekszik. (Ezeket a célokat egyébként már a 2000-ben megfogalmazott nyilatkozat is tartalmazta, igaz, kevésbé egyértelmű és „programszerű” formában.)⁴

Az, hogy az említett szöveg egyszerre beszél egységes intézményi keretről, illetve regionális igényeknek való megfelelésről, igen jól érzékelteti az egyetem másik fontos funkcióját: integratív jellegét és szerepét. Ismeretes, hogy az 1990-es évektől kezdődően az erdélyi magyar felsőoktatási kínálat folyamatos bővüléséről beszélhetünk. Ennek keretében egy sor oktatási, felsőoktatási programra vonatkozó elképzelés, kezdeményezés született, melyek a legkülönbözőbb szervezeti keretekbe ágyazódtak (kutatóműhelyek, alapítványok, egyesületek, önkormányzatok stb.). A '90-es évek első felének oktatási „hőskorszakát” aztán lassan a betagolódás, az integráció folyamata váltotta fel: bizonyos képzési formák külföldi (döntő részükben magyarországi) egyetemekhez, mások hazai felsőoktatási intézményekhez (pl. a BBTE székelyföldi kihelyezett tagozatai) kapcsolódtak. S voltak olyanok is, amelyek a 2000–2001-ben útjára induló EMTE „omnibuszát” választották. Más szóval: néhány jelentős lokális, regionális kezdeményezést az EMTE integrált, ha úgy tetszik: a különböző régiókban, városokban akadémiai-kutatási teljesítménnyel rendelkező szakmai műhelyek és az egyetem egymásra találtak. E logikában viszont már csak részben igaz, hogy az egyetem omnibusza a lokális érdekek hordozója lenne: gondoljunk például csak arra, hogy az elsősorban „lokális érdekeket” képviselő KAM mégsem eredményezett kultúrantropológia szakot Csíkszeredában, hanem az intézményben felhalmozódott szellemi tőke került „beépítésre” és kihasználásra az EMTE keretében. Hogy ebben is van érdek? Bizonyára: az egyes szakmai műhelyeknek, képzési formáknak szükségük volt az egyetemre, az egyetemnek pedig szüksége volt jól képzett oktatókra.

S ha már az oktatókról van szó, hadd eszközöljünk itt – egy egyébként igen „érzékeny” kérdésben – néhány pontosítást. Abból a kétségtelen tényállásból kiindulva, hogy az útjára induló Erdélyi Magyar Tudományegye-

temnek nagy szüksége volt (sok esetben pedig még ma is szüksége van) a hazai felsőoktatási intézményekben, ezeken belül pedig elsősorban a kolozsvári Babeş-Bolyai Tudományegyetemen foglalkoztatott magyar oktatók szakértelmére, egyre mélyebben ivódott be az erdélyi és magyarországi közgondolkodásba, hogy voltaképpen az EMTE nem más, mint a BBTE tanárainak mellékfoglalkozása. Ismét hangsúlyozzuk: az intézmény bizonyára nem lenne ma az, ami, ha a BBTE számos, az erdélyi magyar nyelvű felsőoktatásnak elkötelezett oktatója nem áll ki az induló magánegyetem mellett, s nem vállal részt a szakmai és szervezési problémák megoldásában. Ezzel együtt azonban úgy véljük, hogy az EMTE jelenlegi helyzetét tükröző számok sem hagyhatók figyelmen kívül. Amint azt már fentebb leírtuk, az egyetemnek jelenleg 169 főállású oktatója van, ebből 3%-ot tesznek ki a BBTE-ről átjött tanárok (vagyis 6 személyt). (Ugyanakkor – *nota bene* – már fordított irányú „mozgásról” is tanúskodnak az egyetem nyilvántartásai!) Ami pedig a nem főállásúakat illeti: az EMTE a 2006/2007-es tanév I. félévében a 170 betöltetlen állásban szereplő órák megtartására összesen 191 külső személyt foglalkoztatott, melyekből a BBTE főállású oktatója összesen 29 személy, tehát a társult oktatók 15%-a. Összegezve a tényállást tehát elmondható, hogy az egyetem által a 339 oktatói állás betöltésére főállásban, társultként vagy óraadóként foglalkoztatott 360 oktatóból mindössze 35 olyan személy van, akik a BBTE volt vagy jelenlegi alkalmazottai, vagyis az EMTE teljes tanári állományának mintegy 10%-a. A legfőbb „rekrutációs bázist” ekképpen nem a hazai társintézmények tanárai jelentik, hanem a „saját”, egyéb intézményes kötődésekkel nem rendelkező oktatók, ezen belül pedig elsősorban azok a korábban már említett fiatalok, akiknek a nagy számban való alkalmazása lehetővé teszi az egyetem számára a perspektivikus, jövőbe néző gondolkodást.⁵

„Az EMTE, mint a BBTE tanárainak mellékfoglalkozása”, a „kétmilliárd forint mítosza”, az egyetem „érdekarcai és kényes ügyei” – ezek és az ilyenszerű megállapítások visszatérő motívumoknak számítanak az intézmény kapcsán megfogalmazódó értékítéletekben. A tények nem megfelelő ismerete mellett az ilyen típusú állítások létrejöttét sokszor az egyetem külső kommunikációjának, az egyetem rossz imázs-menedzselésének számlájára szokták írni. Bizonyára van még javítani való ezen a téren is. Ennek ellenére úgy véljük, hogy az EMTE kezdettől fogva egyike volt azoknak a romániai felsőoktatási intézményeknek, melyek nagy hangsúlyt fektettek külső kommunikációjukra, imázsukra. Ezt egyfelől éppen létrejöttének körülményei, céljai, „közfadatai” (kisebbségi, közösségi egyetem) és – nem utolsósorban – a finanszírozás forrása és a politikai cselekvés „küzdőterén”

való szereplése tette különösen indokolttá. Másfelől viszont azt is el kell itt mondani, hogy éppen az induló, fiatal intézmény (döntő részben fiatalokból álló egyetem-menedzsment, fiatal oktatók) dinamizmusa volt az, melynek következtében kiemelt hangsúly került az intézmény imázs-építésére, céljainak, törekvéseinek, történéseinek ismertetésére, kommunikálására. Mindezek aztán azt eredményezték, hogy az elmúlt öt évben talán egyetlen romániai magyar nyelvű oktatási intézmény vagy tagozat sem volt annyira „szem előtt”, mint éppen az Erdélyi Magyar Tudományegyetem, s ez a tény valószínűleg hozzájárult egy bizonyos fokú átláthatóság, követhetőség és számonkérhetőség biztosításához.⁶ Hogy ez a nyilvánosság nem mindig sikerekről, eredményekről, pozitívumokról szólt, hanem olykor problémákról, konfliktusokról is? Valóban. De egy pillanatig sem hiszük, hogy az egyetem külső kommunikációjának, imázs-építésének a belső feszültségek, viták, nézet- és érdekelletések elfedésére, az idilli állapotok bemutatására kellene törekednie. Régi igazság: az egyetemet nem falai, hanem akadémiai közössége teszi – s ez még akkor is igaz, ha a falak olykor megrepednek.

Az egyetem külső kommunikációját, annak meglétét és mibenlétét tehát a fent említett körülmények, illetve a korábban már tárgyalt küldetésnyilatkozat elvei határozták meg. Ezért került nagy hangsúly a költségvetési pénzek felhasználásának és az egyetem támogatási rendszerének átláthatóságára (lásd például a Sapientia Alapítvány által közétett pénzügyi és tevékenységi beszámolót), a teljes Sapientia-rendszer infrastrukturális beruházásainak ismertetésére, de legalább ilyen fontossággal bírt az egyetemi imázs-építés alapját képező szakmai, oktatási történések kommunikálása: az egyetemen folyó tudományos munka, a szakmai rendezvények, a diákok által elért sikerek, a külső tudományos tevékenységek támogatásának (ETDK, külső kutatói ösztöndíjak) bemutatása. E tekintetben ugyanakkor az sem mellékes szempont, hogy az egyetem – „hálózati” jellegéből adódóan – a különböző városokban lévő oktatási helyszíneken eltérő helyi és regionális igényeket szolgál ki, s így oktatási feladatain kívül kulturális és szolgáltató szerepet is betölt. Kommunikációja és PR tevékenységei ennek értelmében „regionális/kari szinten”, a helyszín sajátos igényeihez és stratégiáihoz igazodva történnek. Ezt a helyi írott és elektronikus sajtóban rendszeresen megjelenő, az egyes képzési helyek életéről, tudományos és egyéb rendezvényeiről, sikereiről (és olykor sikertelenségeiről) szóló híradások is jól bizonyítják.⁷

A „hálózati egyetem” gondolatának kapcsán végül ejtsünk pár szót az egyetem szervezeti kereteinek és belső szabályozottságának néhány aspektusáról. Papp Z. Attila vitaindítójában kiemeli, hogy bár az EMTE Chartája

szerint „a kar az egyetem működési alapegysége, mely egymáshoz közel álló vagy rokon szakokat tartalmaz”, homogén karok gyakorlatilag az egyetem keretében nincsenek. Szűk diszciplináris értelemben igaz ez az állítás, szervezeti értelemben mégis továbbgondolandó. Mindenekelőtt azt kell kihangsúlyoznunk, hogy az egyetemen – *de iure* – jelen pillanatban akkreditált karok nem léteznek, hisz ezt csak azt követően lehet majd kezdeményezni, hogy néhány most még ideiglenes működési engedéllyel rendelkező szak elnyeri a végleges akkreditációt. És itt szándékosan nem a valamely oktatási helyszínen működő szakokról beszélünk, hisz az egyetemépítés további logikájához hozzátartozik a több helyszínen működő, diszciplinárisan strukturáltabb kari szervezet kialakítása is.⁸ Pillanatnyilag azonban az egyetemi kar az EMTE esetében nem jelent többet, mint az oktatásszervezésnek és a költségvetés végrehajtásának az eszközét: előbbi tekintetben legfontosabb feladata az egyes képzések elindítása, a szakok végleges akkreditációjának a megszerzése, és az ezekkel kapcsolatos oktatásszervezési feladatok ellátása; utóbbi szempontból pedig biztosítania kell a költségvetés hatékony felhasználását, s nem utolsósorban a költségvetési hiány fedezetét is. A Sapientia Alapítvány Kuratóriuma által elfogadott kari szintű költségvetések ugyanis újabban deficites költségvetések, a hiányt pedig az adott oktatási helyszínen kell fedeznie, saját gazdálkodási logikája alapján (megtakarítás, jövedelemképző tevékenység stb.). Ez a tényállás természetesen a költséghatékony megoldások alkalmazására, s ezzel összefüggésben pedig sajátos helyszíni képzési és pénzügyi stratégiák kidolgozására készíti a helyi döntéshozókat.

Ami az egyetem Chartáját illeti, a mostani formájában valóban nem tűnik megfelelően az intézmény szervezeti kereteit és működésének alapelveit. Átdolgozása érdekében hosszú ideje folyik egy szakértői munka, a Szenátus által ezzel a céllal kinevezett előkészítő bizottság keretében, melynek eredményeként meg is született néhány módosító javaslat. Sajnálatos körülmény azonban, hogy a romániai törvényi háttér hiányosságai, inkoherenciája, folyamatos és átláthatatlan változásai egyáltalán nem segítik elő a Charta új szövegének véglegesítését: itt elég csupán arra utalnunk, hogy még mindig nem áll rendelkezésre a romániai felsőoktatási törvény végleges, jogerős változata. A módosított egyetemi alapdokumentum hiánya nem jelenti azonban a konkrét működési és szabályozási elvek hiányát, az intézmény mindennapi életének, tevékenységeinek szabályozatlanságát. Állításunkat alátámasztandó hadd soroljuk fel az EMTE érvényben lévő belső szabályzatait: Felvételi szabályzat; Tanulmányi és vizsgaszabályzat; Ösztöndíjszabályzat; Oktatói versenyvizsga szabályzat; Iratkezelési szabályzat; Pecsetke-

zelési szabályzat; Utalványozási szabályzat; Kiküldetési szabályzat; Telefonhasználati szabályzat; Gépkocsi-használati szabályzat; Protokoll-szabályzat; Forrásteremtésre vonatkozó szabályzat; kari Szervezeti és működési szabályzatok; egyéb kari szabályzatok (például Média labor használatának szabályzata); HÖK SZMSZ. Ezekhez az egyetemi szintű rendelkezésekhez adódnak továbbá az egész Sapientia-rendszerre érvényes szabályzatok, ilyenek például a Beszerzési szabályzat vagy az Elszámolási szabályzat előírásai. A normatív rendelkezések eme rendszerén bizonyára sok még a javítanivaló, s bőven van még ki- és átdolgozásra váró fejezet is. Mindezek mellett úgy véljük, hogy – főleg a hazai felsőoktatási intézmények viszonylatában – az egyetem szabályozottsági foka megfelelő, mint ahogyan az ezeken alapuló intézményi kultúra is „megüt” bizonyos standardokat.

Mindannyian tudjuk, hogy napjainkban a felsőoktatást érintő kihívások talán legfontosabbika a megfelelő szintű minőségbiztosítási rendszerek kidolgozása és alkalmazása. Részben ezzel kapcsolatos maga a bolognai-rendszer, ezt tükrözi a romániai felsőoktatás új törvényes kerete kidolgozásának folyamata is. S jóllehet ezeknek az elveknek a bevezetése a romániai egyetemeken még gyerekcipőben jár – az országos minőségbiztosítási bizottság (ARACIS) kinevezése alig két hónapja történt meg, az általuk kidolgozott és kormányhatározat által elfogadott Minőségbiztosítási és akkreditációs módszertan alkalmazása a 2006/2007-es tanévben kísérleti jelleggel történik – a fent említett szabályzatok sorában az Erdélyi Magyar Tudományegyetemen is kiemelt szerepet kell betöltenie a minőségbiztosítási rendszerre vonatkozóknak. A kidolgozási folyamat formai és stratégiai kereteit az egyetem Szenátusa már korábban megteremtette: kinevezte az EMTE minőségbiztosítási bizottságát, és elfogadta a minőségbiztosítás bevezetésének alapelveit az egyetemen. A részletes szabályozások, folyamatleírások, illetve a különböző minőségi mutatók követését szolgáló adatbázisok kidolgozása pedig az egyetemi vezetési stratégiában abszolút prioritásként van megjelölve, s így jó ideig a Szenátusnak is „állandó” napirendi pontja marad.⁹

III. Kihívások, jövőkép

Az Erdélyi Magyar Tudományegyetem jövőbeni alakulását meghatározó kihívások sorában minden kétséget kizáróan döntő jelentőséggel bír az akkreditáció megszerzése az egyes szakok, majd pedig az intézmény szintjén. Az egyetem történetének most zajló hatodik tanévét követően ugyanis a különböző oktatási helyszíneken működő, Bachelor-szintű alapképzések

rendre a végleges akkreditáció kérvényezésének pillanatához érkeznek (lásd 6. táblázat).¹⁰

6. táblázat

Szak	Akkreditációs kérés benyújtásának várható időpontja
<i>Csíkszeredai Karok</i>	
Agrár- és élelmiszer-ipari gazdaságtan	2007
Könyvelés és gazdálkodási informatika	2007
Általános közgazdaság	2008
Román - Angol	2007
Szociológia	2007
Környezetmérnök	2009
Élelmiszeripari mérnök	2009
Kommunikáció PR	2009
Környezetgazdaság	2009
<i>Műszaki és Humántudományok Kar - Marosvásárhely</i>	
Pedagógia	2007
Kommunikáció PR	2008
Informatika	2007
Mechatronika	2008
Számítástechnika	2008
Automatizálás	2008
Kertészmérnöki	2009
<i>Természettudományi és Művészeti Kar - Kolozsvár</i>	
Környezetföldrajz	2008
Fotóművészet, filmművészet, média	2009
Európai tanulmányok	2011

Ebben a tekintetben talán azt az állítást is megkockáztathatjuk, hogy az intézmény nem a „nagy stratégiai tervezés” időszakát éli, hisz erőforrásait, anyagi és szellemi kapacitását jórészt az akkreditációs és minőségbiztosítási előírásoknak való megfelelés köti le. (Ez persze nem jelenti azt, hogy ezek a kiemelt célok ne kapnának helyet az egyetem rövid és középtávú fejlesztési stratégiájában.) A 87/2006-os minőségbiztosítási törvény eltörlé-

a korábban érvényes akkreditációs feltételrendszert, és az októberben közölt új kritériumrendszer a korábbinál lényegesen szigorúbb minőségi mutatók teljesítését írja elő. Ugyanezen előírások értelmében az EMTE-nek a tervezettnél két évvel korábban, tehát 2007. júniusában kell benyújtania az első akkreditációs kéréseket. Ez az előrehozott akkreditációs időpont, valamint az érvénybe lépett új minőségbiztosítási kritériumrendszer mind a humán erőforrás biztosítása, mind pedig a szükséges infrastruktúra kialakítása szempontjából komoly feladatok elé állítja az egyetemet. Az oktatói állomány esetében különösen a docensi és professzori fokozattal rendelkező oktatók alkalmazása jelent kihívást, egyrészt a potenciálisan erre alkalmas – a megszigorított szakmai feltételeket teljesítő vagy már kinevezéssel rendelkező – magyar oktatók alacsony száma, másrészt az ezzel járó költségvetési megterhelés miatt. További problémaforrás az intézmény számára az a korábban már említett tényállás, hogy a romániai felsőoktatási reform során bevezetett új rendelkezések, szabályozások rendszere egyelőre még igencsak konfúz és inkoherens.

A jelen legfontosabb stratégiai célkitűzésének is tekinthető végleges akkreditáció elnyerése az intézmény életében azt eredményezi, hogy mind az alapítványi kuratórium, mind pedig az egyetemi szenátus rendszeresen foglalkozik a kérdéssel, ütemterveket, határidőket és felelősöket állapítva meg. Ugyanakkor a politikai szereplőkkel is folyamatos a kapcsolattartás, az intézmény jelentős mértékben számít a hazai és magyarországi politikum támogatására (RMDSZ, Magyar Kormány, Parlament). Az egyetem – oly sokat vitatott és kétségtelenül továbbgondolásra érdemes – szakstruktúrája szempontjából lényeges lehet megjegyezni, hogy az elmondottakból következően a most fennálló helyzetet az intézmény egyféle „status quo”-nak tekinti: az akkreditáció megszerzése az első cél, s mivel nem lehet tudni, hol, melyik szakkal sikerül majd elnyerni a végleges akkreditációt (illetve az ezen alapuló intézményi akkreditációt), pillanatnyilag nem tanácsos a szakstruktúra változtatása.

Az EMTE jövőjét, fejlesztési stratégiáját meghatározó, a végleges akkreditáció megszerzésével szoros összefüggésben lévő másik kihívás a többlépcsős oktatási rendszer bevezetése Romániában. A korábban érvényes felsőoktatási struktúra (4 vagy 5 éves egyetemi, majd mesteri és doktori képzés), valamint az arra vonatkozó törvények szerint csak akkreditált intézmény szervezhetett posztgraduális képzést, ám a „rövid” alapképzésen alapuló új szabályozások a Bologna-rendszerű mesterképzést is kizárólag az akkreditált egyetemek jogkörébe utalják. Ez gyakorlatilag azt eredményezi, hogy a 2005/2006-os tanévben felvételt nyert évfolyamokkal kezdődően az

EMTE szakjai a korábbi egyetemi oklevélnek megfelelő képzést biztosító szakok helyett alapképzési szakokká (Bachelor-szintűvé) váltak. Nevükön nevezve a dolgokat: jelen pillanatban az egyetem a Bologna-rendszerű felsőoktatási struktúrának megfelelő képzési formák „piacán” csupán az első, BSc-szinten tud saját képzési kínálatát előállni. Ahhoz tehát, hogy az egyetem továbbra is versenyképes egyetemként folytathassa működését, s hogy MA-szinten is önálló képzési kínálatot tudjon megfogalmazni, az akkreditáció mielőbbi megszerzése ismét elengedhetetlen feltétel.¹¹ Az egyetem rövid és középtávú fejlesztési stratégiájában ekképpen az akkreditációt követő legfontosabb célkitűzés a MA-képzés elindítása. (A kari fejlesztési tervekben ugyanakkor ezzel párhuzamosan megjelent az ún. „közös mesterképzés” gondolata is, vagyis az a lehetőség, hogy még a saját MA-képzés jogának elérése előtt egy már akkreditált hazai vagy külföldi egyetemmel együttműködve induljon valamely szakterületen mesteri program.) Hosszabb távon ugyanakkor az EMTE céljai között szerepel a doktori iskolák, a különféle PhD-képzések elindítása is.

A képzési kínálat diverzifikálásának kívánalma tehát komoly feladatok elé állítja az egyetemet. Az eddigiekben láttuk, hogy milyen lehetőségei, milyen mozgástere, illetve milyen stratégiai célkitűzései vannak az egyetemnek a Bologna-rendszerű felsőfokú képzés teljes spektruma (BSc, MA, PhD) eléréséhez kapcsolódóan. Az így körvonalazódó képzési kínálatához kell hozzáadódniuk a munkaerő-piaci elvárásokhoz igazodó felnőttképzéseknek, az egyetem különböző oktatási helyszíneit és szakjait kiszolgáló moduláris képzéseknek, adott szakok esetében a részleges (esetleg teljes) idegen nyelvű oktatásnak vagy – a megfelelő intézményi jogosítványok birtokában – a nem helyhez kötött képzési formáknak. Nem feladatunk itt az idekapcsolódó kari fejlesztési tervek részletes kifejtése, de azt mindenképpen jeleznünk kell, hogy az egyetem képzési kínálatának ilyen típusú bővítésére a „pilóta-programok” már megszülettek: a csíkszeredai és a kolozsvári karok – kísérleti jelleggel – indítottak már nem akkreditált felnőttképzést, a gazdaságtudományi szakokon bizonyos tárgyakat román nyelven oktatnak, az európai tanulmányok szak tantervében az utolsó két szemeszter tárgyai döntő részt angol nyelven kerülnek oktatásra stb. Persze itt azért még bőven akad tennivaló.

S ha már kihívásokról beszélünk, nem kerülhetők meg az egyetem finanszírozásához, költségvetéséhez kapcsolódó kérdések sem. A kialakult intézményi struktúra fenntartása, az egyes képzési formákhoz, s főleg azok akkreditációjához szükséges fejlesztések nehéz terheket rónak mind a finanszírozó Magyar Kormányra, mind pedig az alapítványra és az egyetem-

re. Amint arra már korábban is utaltunk, költségvetési hiány esetében – mellyel, valljuk be, jelen pillanatban az egyetemnek számolnia kell – alapvetően két logika lehetséges: megtakarítás (ez adott esetben jelenthet költség-hatékonyságot) vagy újabb források bevonása. Ahhoz, hogy az EMTE szembe tudjon nézni a finanszírozásával kapcsolatos tényekkel és elvárásokkal, hogy jövőképe a stabilitásra, az anyagi biztonságra is kiterjedhesen, mindkét utat be kell járnia: ki kell alakítania a leghatékonyabb pénzügyi politika szervezeti feltételeit, ugyanakkor pedig azonosítania kell azokat az intézményi lehetőségeket, melyek újabb bevételi forrásokat jelenthetnek az egyetem számára.

Az Erdélyi Magyar Tudományegyetem előtt álló kihívásokat, és az ezekhez kapcsolódó jövőképet tehát – mintegy konklúzió gyanánt – a következő címszavakban összegezhetjük: végleges akkreditáció elérése, minőségi oktatás feltételeinek megteremtése (minőségbiztosítási rendszer), képzési kínálat bővítése (MA, PhD szintek, alternatív képzési formák), több bevételi forráson alapuló, hosszabb távú pénzügyi stabilitás megvalósítása. Ha csak ennyit tartalmazna a következő „ötéves terv” – hát feladatnak már ez is bőven elég lenne.

Klasszikus szöveghellyel indítottuk a tanulmányt, hadd zárjuk is azzal. Az egyetem csikszeredai karai az oktatási helyszín jelmondataul a következő kijelentést választották: *Sapientia omnia vincit*. Az egyetem egészéhez igazítva a jelmondat tartalmát pontosítsuk a következőképpen: *Labor improbus omnia vincit*. Ez kell legyen a jövőben az Erdélyi Magyar Tudományegyetem egyik legfőbb vezérlőelve.

Jegyzetek

- ¹ A finanszírozási szempontból idetartozó intézmények: Sapientia Alapítvány, Sapientia-Erdélyi Magyar Tudományegyetem, Pro Universitate Partium Alapítvány, Partiumi Keresztény Egyetem, Kutatási Programok Intézete.
- ² Pl. „egyetemszervezés, működtetés – erdélyi módra”, „többé-kevésbé a Fidesz klientúra rendszerébe tagozódó [...] helyi (erdélyi magyar) szakértelem”; „mivel az egyetem első lépésben ingatlan-beruházás (is) volt, így értelemszerűen ezzel foglalkozó cégek, személyek »indultak be«” stb.
- ³ Az idézett adatok a Határon Túli Magyarok Hivatala által megbízott Expanzió Humán Tanácsadó Kft. 2005-ben az EMTE számára elkészített stratégiai szaktanulmányából származnak

- 4 Megjegyzendő, hogy az EMTE újabb küldetésnyilatkozata sem tesz különbséget a „színvonal” és a „minőség” fogalmi között: az egyetem „célja nemzeti közösségünk oktatásának és tudományos életének elismert szakmai színvonalon való művelése”, majd egy kicsit alább: küldetése „versenyképes minőségi oktatás és kutatás biztosítása”. Számunkra nem egyértelmű, hogy a szóhasználat terminológiai zavarra lenne visszavezethető, ahogyan például abban az esetben sem, mikor azt állítjuk: egy tudományos munka *jó, színvonalas, minőségi* vagy *versenyképes*.
- 5 S hogy a kép még árnyaltabb legyen: jelenleg az EMTE hét főállású oktatója vállal részt a BBTE magyar tagozatának valamely képzési programjában, az adott szakterület magyar oktatóinak felkérésére/meghívására. (Kérdés, hogy mindennek az EMTE említett szakemberei meddig tudnak még eleget tenni? Viszonylag friss fejlemény ugyanis, hogy a BBTE-en olyan rendelkezések lettek jogerősek, miszerint a „konkurens” EMTE oktatói nem foglalkoztathatók az egyetemen.)
- 6 Az egyetemet több ízben világitották szakmai és gazdálkodási szempontból erre felkért audit-cégek (a legutóbbi ilyen auditálást éppen a vitaindítóban, illetve a jelen szövegben már említett Expanzió kft. végezte), s e tevékenységek eredményei, következtetései – részlegesen – a hazai és magyarországi médiában is megjelentek. Nem tudjuk, hogy más romániai egyetemekre, ezen belül pedig a magyar nyelvű felsőfokú képzési formákra vonatkozóan készültek-e hasonló jellegű auditálások, de ha készültek is, ezek eddig semmilyen formában nem kerültek a nyilvánosság elé.
- 7 Az egyetem külső kommunikációja és imázs-építése kapcsán még mindenképpen említést érdemel, hogy – az európai egyetemi hagyományoknak megfelelően, a végzett hallgatók és az intézmény közötti kapcsolat fenntartása érdekében – 2006 szeptemberében a Szenátus létrehozta a Sapientia Alumni Programot. Ezt követően a karok elkészítették a végzett hallgatók adatbázisát, és levélben keresték meg őket. Az alumni-adatbázis aktualizálása folyamatos, levelezési lista kapcsolódik hozzá, melyen keresztül történik az egyetem és az öregdiákok közötti kommunikáció (értesítés egyetemi eseményekről, munka- és pályázati lehetőségekről stb.)
- 8 Egyébként a mai „kari” állapotok is részben az egymáshoz diszciplinárisan közel álló, ún. rokonszakok szerinti építkezést tükrözik, elég itt a Marosvásárhelyen elindított műszaki-számítástechnikai jellegű képzésekre, valamint a csikszeredai mérnöki és gazdaságtudományi szakokra utalnunk.
- 9 Ennek a folyamatnak a részeként került elfogadásra például a Szenátus 2007. február 9-i ülésén az oktatók felmérésére és minősítésére vonatkozó, a románi-

ai minőségbiztosítási törvényekkel, valamint az európai szintű minőségbiztosítási elvekkel összhangban lévő egyetemi szintű szabályzat.

- ¹⁰ A bolognai rendszerre való áttérés az egyetemen megtörtént, a 2005/2006-os egyetemi év volt az első, mikor már ebben a rendszerben felvételiztek a jelentkezők.
- ¹¹ Megjegyzendő itt ugyanakkor az is, hogy a vonatkozó törvények említett előírása mellett (mesteri szakok indítása akkreditált intézmények által történhet) azzal is számolni kell, hogy ez kizárólag olyan szakterületeken történhet, amelyekben az adott intézmény már akkreditált alapképzést működtet.