

FÓRUM (I.)

Csák László

Vidéki versenyképesség – reális jövőkép?¹

I.

A vidék kérdése az elmúlt évtizedekben az úgynevezett CEEC²-társág országaiban egyáltalán nem a versenyképesség összefüggésében került a kutatás és a tervezés érdeklődési körébe. Az Európai Unió korábbi programozási időszakában a kohéziós politikát egyértelműen a szolidaritás elve határozta meg, azaz a regionális különbségek csökkentése olyan módon, hogy a fejlesztési támogatások jelentős része a fejletlenebb régiókat célozta meg. Ennek a megközelítésnek volt köszönhető, hogy a csatlakozó államok közvéleménye mintegy megváltóként tekint és tekintett az EU-ra, s minden alapvető nehézségének megoldását úgy képzelte el, hogy a csatlakozás után a nevezetes első célkitűzés hatókörébe kerülve majd megnyílnak a támogatási csatornák, és külső forrásból végrehajtható lesz a felzárkóztatás.

Természetesen ez a megközelítés már az előző programozási időszakban sem volt helytálló, különös tekintettel az additivitás elvére, aminek alapján a támogatások nem teljes mértékben finanszírozzák a beruházásokat és fejlesztéseket, hanem alapvetően a köz- vagy magánpénzeket egészítik ki. A másik tényező, ami ennek az említett megközelítésnek a hibás voltát hangsúlyozza, hogy a regionális különbségek csökkentése nem a redisztributív állami gondoskodás korábbi ideája szerint működik, és még csak nem is a Romániában megszokott elv alapján, azaz hogy a szegényebb megyékben aránytalanul több költségvetési pénzt használnak fel, mint a sikeresebbekben – ellenkezőleg: a kohéziós politika támogatásai az EU GDP-jének alig több, mint egy százalékát jelentik és jelentették, tehát ezek a források egyrészt nem igazán jelentenek többletet, ráadásul a fenntartható fejlődés elvét figyelembe véve a gazdasági fejlődés feltételeinek megteremtése volt az elsődleges cél.

A 2007 és 2013 közötti időszakban a helyzetet végképp egyértelművé tette, hogy az EU lisszaboni programjának és göteborgi stratégiájának értelmében a különböző ágazati és fejlesztési politikák középpontjába a versenyképességnek kell kerülnie. Tekintettel arra, hogy az EU az elkövetkező évek-

ben ezt a követelményt minden téren alkalmazza, a korábban várakozó és passzív álláspontot elfoglaló csoportok és térségek is arra kényszerülnek, hogy stratégiát váltsanak: immár szó sem lehet arról, hogy a forrásokat pusztá életminőség-javító vagy presztízs-beruházásokra fordítsák: minden programban elsődleges feladat a versenyképesség megteremtése.

A vidéki térségek versenyképessége persze nagyon kétséges fogalom, különös tekintettel arra, hogy a legtöbb erdélyi vidéki térség soha nem volt versenyképes. Azaz olyan területeken kellene a versenyképesség fogalmát alkalmazni, ahol soha nem folyt versenyképes tevékenység – leszámítva persze egyes jelentős városokat, amelyek azonban nem feltétlenül tekintendők vidékinek.

A kérdés persze más irányból is megközelíthető. Itt most nem arra szeretnék utalni, hogy a vidék fogalmának meghatározására számos megoldás kínálkozik, és igen sok meghatározással találkozhatunk a szakirodalomban vagy a fejlesztési dokumentumokban.³ A vidékkel kapcsolatosan felmerül ugyanis az a probléma, hogy a területfejlesztői szakma az Európai területfejlesztési perspektíva⁴ alkalmazását és egyes témáit vizsgáló ESPON⁵-kezdményezés városi és vidéki térségek partnerségét kutató anyagaiban arról olvashatunk, hogy az urbánus és rurális terek közötti korábban éles határvonal eltűnt, s mind a területek használata, mind az ott élők életmódja olyannyira hasonlóvá vált, hogy Európában aligha lehet már hagyományos értelemben vett város-vidék elkülönítésről beszélni.

Nos, ez a megközelítés nyilvánvalóan nem felel meg az erdélyi vagy székkelyföldi valóságnak, azonban érzékelhető, hogy a vidék problémáiról nagymértékben elterelődni látszik a figyelem. Azonban a 2007–2013-as időszakban a területfejlesztési szakma újabb meglátásai nem kerültek alkalmazásra, így van még hét évünk, hogy felhívjuk a figyelmet a CEEC-országok vidéki valóságának sajátosságaira. Azonban a vidék kérdése Románia Nemzeti Fejlesztési Terve (NFT II.)⁶ tekintetében is lényegesnek tűnik. A mindennapi szóhasználat szerint a vidék, a rurális terület alapvetően a várostól való megkülönböztetésre szolgál. Azonban az EU dokumentumai szerint, az OECD-módszertant alkalmazva, azt látjuk, hogy Románia területének mindössze 1%-a, lakosságának pedig 10%-a tekinthető nem rurálisnak, nem vidékinek. Ez gyakorlatilag azt jelenti, hogy a 2007–2013-as időszakra való felkészüléskor egyedül Bukarest–Ilfov régiót tekintették nem vidékinek.⁷

Az NFT II. azonban a vidék fogalmát úgy érti, hogy azt jelöli, ami nem város. Itt tehát egy alapvető módszertani hibával szembesülünk, ugyanis így a vidéki kisvárosokat és városokat egyértelműen kivágja a természetes vidéki térségi összefüggésrendszerből. Hogy csak egy példát említsünk a helyzet abszurditásának érzékeltetésére: a legjellemzőbb vidéki tevékenység, azaz a mezőgazdaság által megtermelt termények feldolgozását végző élelmiszeripar jellemző-

en nem községekben van, hanem városokban, s így nyilván nem kezelhető a vidéki összefüggésekből kiragadva, mint ahogy a vidéki agrárszektor sem értelmezhető az élelemiszeripar nélkül. A jelzett módszertani hiba következményei, amennyiben az NFT II-t komolyan vesszük, katasztrofálisak lehetnek.

Mivel az NFT II. valamennyi adata az említett módszertanra alapoz, ezért érdemesnek tűnik összevetni a romániai vidéki régiókat az EU25 hasonló régióival. Mindenekelőtt hangsúlyos az eltérés a foglalkoztatás és bruttó hozzáadott érték (GVA) tekintetében, mivel a lakosság urbánus 10%-a állítja elő annak 21%-át, míg a vidéki régiókban élő 90% a GVA 79%-át. Figyelemreméltó, hogy az EU-ban jellemzően nagyobb a városi térségekben dolgozók aránya, mint az ott élőké, azaz regionális szinten is működik a munkaerő mobilitása, ingázása. Romániában a foglalkoztatottak aránya megegyezik a lakosságéval, azaz 90% és 10% az érték, ami arra utal, hogy elenyészőnek tekinthető a munkaerő ingázási lehetősége vagy hajlandósága – legalább regionális szinten.

Érdemes áttekinteni a foglalkoztatás szerkezetét is a vidéki és nem vidéki régiók vonatkozásában. Az EU25 átlaga szerint a vidéki régiókban a mezőgazdaságban foglalkoztatottak aránya 9,9%; 28,4% dolgozik az iparban és 61,6% a tercier szektorban. Romániában riasztóan magas az agrár szektorban dolgozók aránya: 40%, míg az iparban és a szolgáltatásban 30–30% talál munkát. A legjelentősebb eltérés az agrár-foglalkoztatottak számában van, hiszen ez több mint négyszerese az EU25 átlagának. Vegyük azt is figyelembe, hogy a módszertan szerint vidéki régióban található Brassó, Kolozsvár vagy Temesvár is, s az ottani adatok is befolyásolják az értéket.

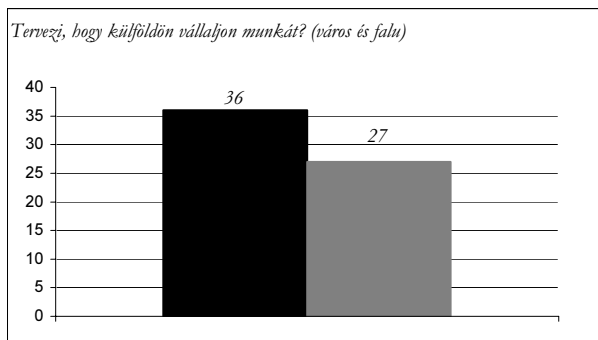
A foglalkoztatotti szerkezetben különösen alacsony a tercier szektor aránya, fele az EU25 átlagának, ami alapvető hátrány. A régiók versenyképességének vonatkozásában elmondható, hogy a 65–70%-os tercier részesedés fontos mutatónak számít, s Romániában ezt még Bukarest-Ilfov régió sem éri el. A helyzetet tovább árnyalja, hogy egy kisebb községben is eléri hazánkban a tercier foglalkoztatás aránya a 20–25%-ot, azonban ez nem a versenyszféra szolgáltatásait jelenti, hanem az állami és közhivatalok, hatóságok, oktatási intézmények személyzetéből áll össze, kiegészülve néhány kiskereskedővel. Azaz elmondható, hogy a vidéki régiókban a 30%-os arány, tekintettel arra, hogy nagyvárosok is befolyásolják az értéket, katasztrofálisnak mondható.

A versenyképesség vonatkozásában értelmezendő a mezőgazdasági szektor munkaerejének termelékenységége. Ez Románia esetében az EU27 átlagának mindössze 11%-a. Azaz összehasonlítva az Egyesült Királyság 220%-ával, Franciaország 187%-ával vagy Németország 136%-ával, meglehetősen kérdéses, hogy a jelenlegi szerkezet és technológia alapos átalakítása nélkül a romániai mezőgazdaság versenyképessé volna tehető az európai egységes piacon.

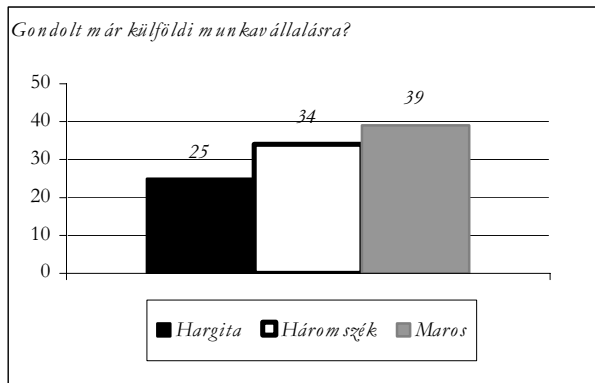
Végül említsük meg, hogy Románia esetében a vidéki és városi régiók közti különbség igen jelentősnek tekinthető, jóval nagyobbak, mint az Unióban jellemző. Az Európai Unió esetében 82% vidéki és 124% urbánus GDP/fő⁸ érték, ahol a teljes Unió átlagát tekintjük 100%-nak. Ez a különbség mindössze 1,51-szeres, azonban Románia esetében 2,36 ez a szorzó: a városi régió értéke 59%, a vidéki régiók átlaga pedig 25%. Azaz a jelenlegi helyzetben azt mondhatjuk, hogy az OECD-módszertan szerint NUTS II-es szinten értelmezett vidéki régiók aligha tekinthetők versenyképesnek – nemhogy az EU27 egységes gazdasági terében, de még a jelenlegi, csatlakozásra váró Romániában sem. Márpedig az EU céljai közt nem a versenyképes nagyvárosok szerepelnek, hanem a regionális versenyképesség megteremtése.

II.

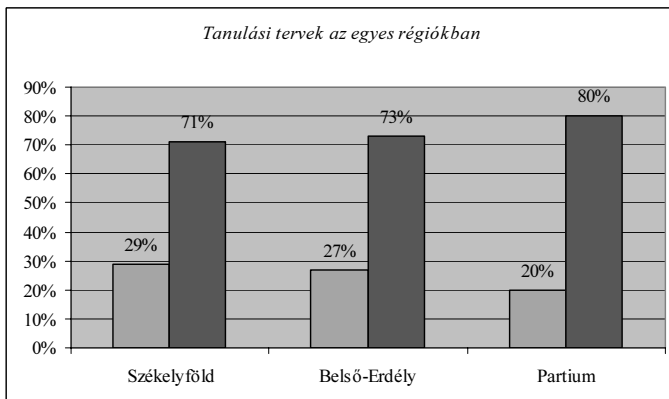
Tekintsük át ezek után röviden a székelyföldi versenyképesség néhány összefüggését. A KAM – Regionális és Antropológiai Kutatások Központja által elvégzett felmérések szerint meglehetősen kedvezőtlen kép tárul elénk az erdélyi magyarság mint humán erőforrás tekintetében. A megkérdezettek alig 15%-a tartja munkaerő-piaci helyzetét kedvezőnek, s ha ezt kiegészítjük azzal a közkeletű állítással, miszerint igen nagy arányban vállalnának külföldön munkát a megélhetési gondok megoldása érdekében, érdemes megvizsgálni, hogy a városi, illetve a falusi lakosság körében mennyire jellemző ez. Az alábbi grafikonon jól látható, hogy a városban élők 36%-a tervezi, hogy külföldön vállal munkát, míg ez az érték mindössze 27% az NFT II. szerint vidékinek tekintett népesség körében. Amennyiben a csatlakozást követően a munkaerő szabad áramlása megvalósulhat, és ugyanakkor a megfelelő megélhetés nem biztosítható a szülőföldön, úgy jelentős humán erőforrás elvándorlásra lehet számítani, de legalábbis középtávon azzal számolhatunk, hogy a rendelkezésre álló munkaerő jelentős része választja majd a nagy távolságú munkapiaci migrációt.



Ugyanakkor a városi és vidéki területek közti különbségeken kívül jelentős eltérések mutatkoznak az egyes székelyföldi megyék tekintetében is. A következő ábrán jól látható, hogy Hargita megyében 25%, Háromszéken 34% és Maros megyében 39% foglalkozik a külföldi munkavállalás gondolatával. Azaz elmondható, hogy a munkapiac megnyílását követően az egyes megyéket különböző mértékben érintheti a külföldi munkavállalás veszélye.



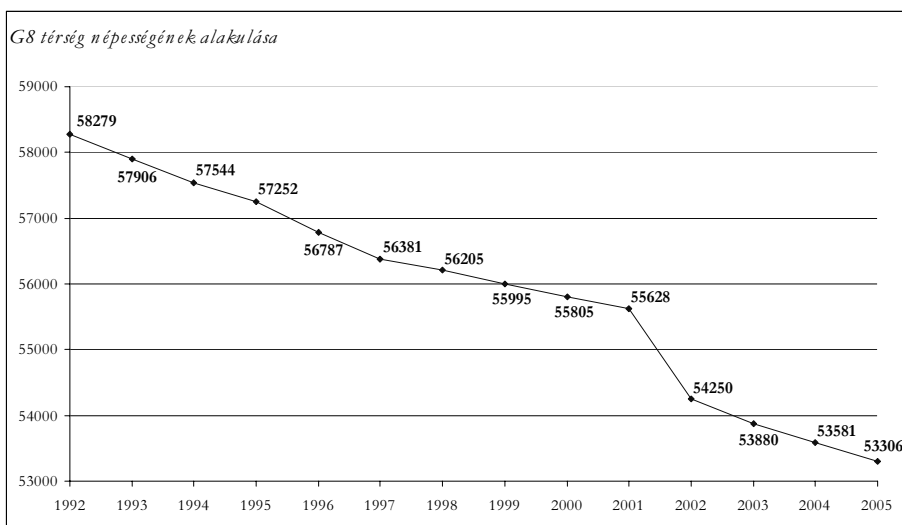
Tudható azonban, hogy a munkaerő-piaci versenyképesség egyik legfontosabb tényezője a humán erőforrás rugalmassága, flexibilitása. Ennek legfontosabb eszköze az élethosszig tartó tanulás lehetőségének kihasználása. Jelenleg ennek feltételei aligha adóttak a Székelyföldön, azonban ha regionális eloszlását vizsgáljuk a tanulási, továbbképzési szándéknak, azt találjuk, hogy még mindig itt foglalkoztatja a leginkább az erdélyi magyarokat a kérdés. Míg a Partiumban mindössze 20%, Belső-Erdélyben 27%, addig Székelyföldön 29% válaszolt igennel arra a kérdésre, hogy a közeljövőben munkapiaci lehetőségeit javítandó részt venne-e valamilyen képzési formában.

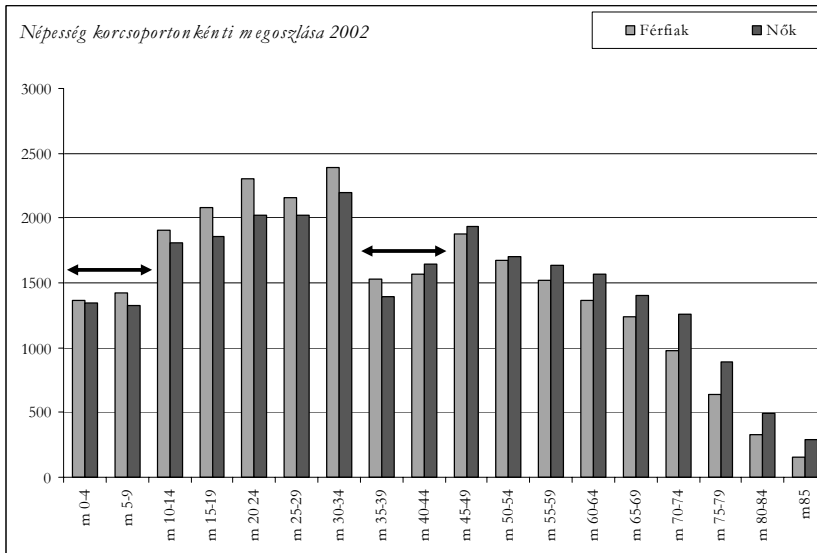
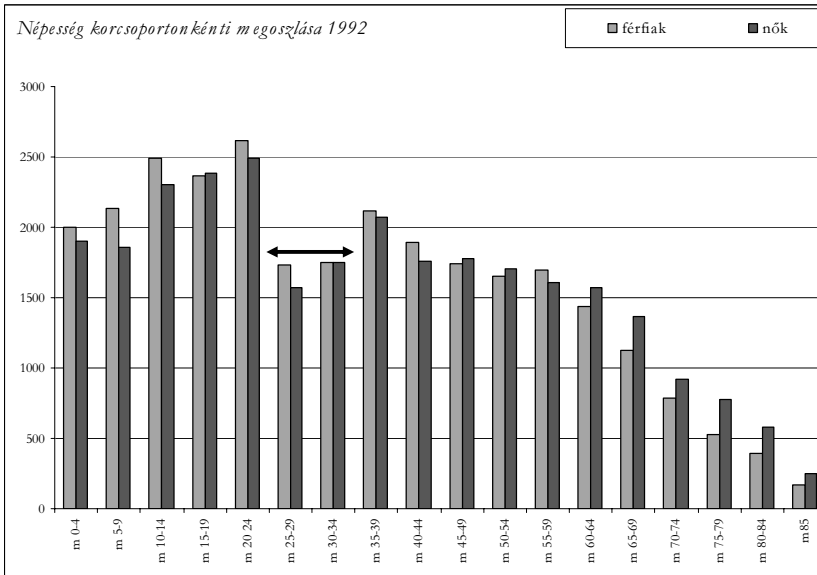


Ebből tehát az következik, hogy nem elegendő megteremteni a képzéshez, a specializációhoz, a felnőttoktatáshoz és a felsőfokú oktatáshoz való hozzáférés lehetőségét – amire egyébként számos kedvező példát találhatunk, így a Hargita Megyei Kulturális Központ kulturális menedzser specializációs képzését –, ugyanilyen fontosnak tűnik az is, hogy a lakosságot megfelelő kommunikációs eszközök kombinációjával rávegyék arra, hogy részt is vegyen a felnőttoktatásban, továbbképzésben, felsőfokú oktatásban. S ez a feladat különösen sürgetőnek tűnik a Partiumban és Belső-Erdélyben.

Fontos összefüggés tehát, hogy az erdélyi magyar népesség jelentős része úgy ítéli meg, hogy munkapiaci helyzetét nem érdemes valamilyen oknál fogva tanulással javítani, sokkal inkább jellemző, hogy a meglévő szaktudást és ismereteket próbálnák kamatoztatni a külföldi munkapiacokon. Ez egyrészt nehezíti a versenyképes munkaerő megteremtését a térségben, másrészt pedig a demográfiai rendszereket is kedvezőtlenül befolyásolhatja.

A demográfiai helyzetképet szeretném árnyalni a gyergyói térség (Gyergyószentmiklós, Remete, Vasláb, Ditró, Csomafalva, Alfalu, Szárhegy, Újfalu) példáján. Miként az alábbi grafikonon⁹ jól látható, a térség népességfogyási trendje 1992 óta nem látszik változni, s így az mondható, hogy térségi szinten a demográfiai probléma egyelőre beláthatatlan módon eszkalálódhat.



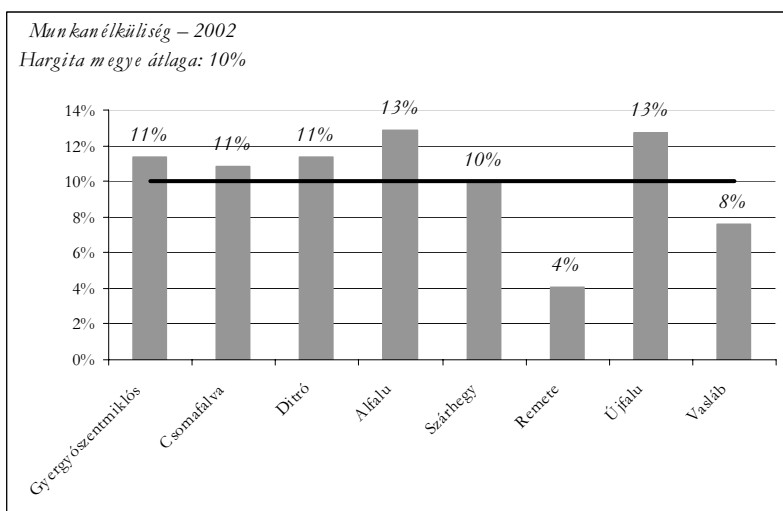


Az előbbi két grafikonon jól látható, hogy a népesség fogyása a fordulat után elsősorban a 25 és 34 év közötti korosztályokat érintette, s ez a 2002-es népszámlálási adatok alapján készített ábrán is látható. Sőt, a gyermekek száma is jelentősen alacsonyabb lett, ami valószínűleg éppen az 1992 előtt távozott korosztálynak köszönhető. Az is érzékelhető, hogy a jelzett korosz-

tály nem tért vissza. Azonban attól sem tekinthetünk el, hogy gyakorlatilag az idősebb korosztályokat leszámítva valamennyi korcsoport száma csökkenést mutat, s ennek oka egyértelműen a térség negatív migrációs egyenlegének tudható be.

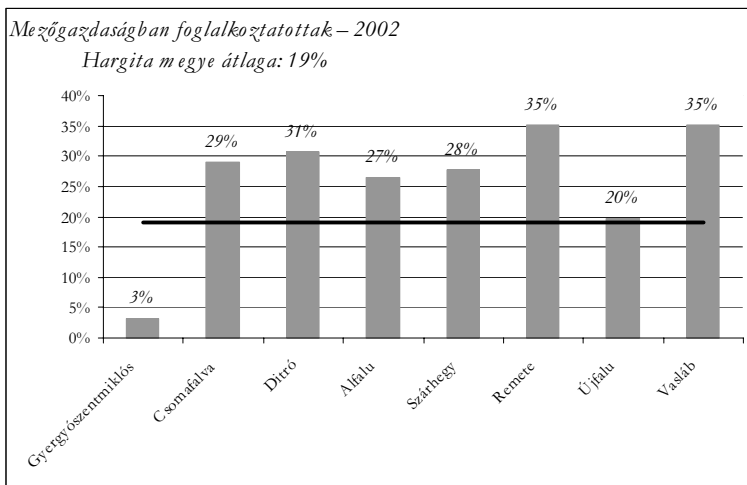
A térség adatait települési szinten vizsgálva egyébként azt látjuk, hogy Remete, Szárhegy és Vasláb községek fogyása megállni látszik. Sőt, Szárhegy és Vasláb esetében a pozitív migrációs mérlegnek köszönhetően enyhén növekszik is a lakosság száma. Ez arra enged következtetni, hogy a gyergyói térségben sem mindenhol igaz az állítás, hogy a vidéki településeket a népességfogyás sújtja. Ennek alapján fontos feladatnak tűnik, hogy elvégezzék annak vizsgálatát, hogy az említett három község miért nevezhető ebben az összefüggésben sikeresnek, mivel a tapasztalatokat a többi, elvándorlástól sújtott település is alkalmazhatja fejlesztési gyakorlatában, s így akár megfordíthatóvá válhat a térségi trend. Ez a megállapítás megítélés szerint nemcsak gyergyói összefüggésben igaz: általában az erdélyi vidéki települések (azaz városok is!) hálózati együttműködés keretében meg kell, hogy vizsgálják az egyes sikeres példákat, és általánosan alkalmazható gyakorlati javaslatokat kell megfogalmazniuk ennek alapján.

Tekintsük át ezek után röviden a térség egyes munkapiaci adatait! Elsőként a 2002-es adatok alapján a munkanélküliséget vizsgáljuk meg, települési bontásban. Az adott évben Romániában a vidéki munkanélküliség szintje mindössze 5,4% volt, ami kisebb, mint az országos átlag – ez egyébiránt nem jellemző Európában, mivel vidéki területeken mindig nagyobb a munkanélküliség, mint az urbánus régiókban.



Látható, hogy az előbb említett három település, azaz Szárhegy, Remete és Vasláb a térségi átlag alatti munkanélküliségi aránnyal jellemezhető, s mindhárman a megyei átlag alatt vannak. Különösen kedvező ebben az összefüggésben Gyergyóremete adata, a 4% országos viszonylatban is nagyon kedvezőnek mondható. Azaz feltételezhetjük, hogy a kedvezőbb demográfiai adatok összefüggésben vannak a munkanélküliség alacsonyabb szintjével. Ugyanakkor az állítás valószínűségét nagyban befolyásolja, hogy a térségben legkedvezőtlenebb demográfiai adatokkal bíró Gyergyóditró mindössze 1%-kal tér el ebben a tekintetben az egyébként szomszédos Remetétől. Azaz a kérdés nem oldható meg ilyen egyszerűen.

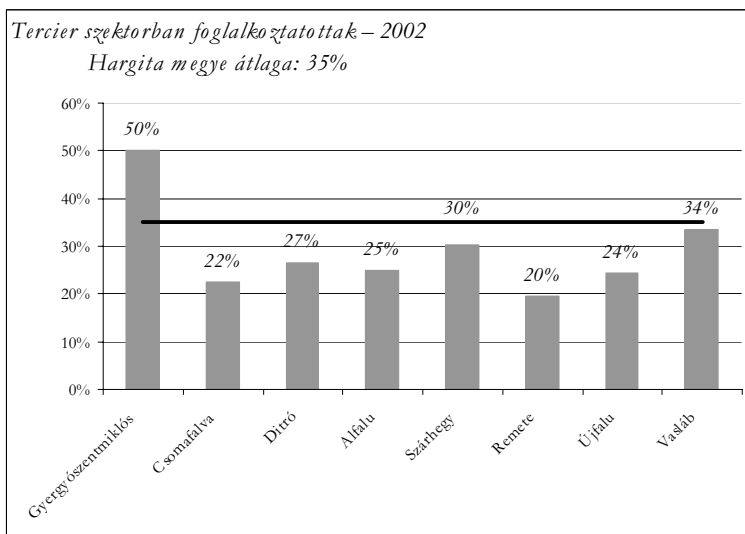
A versenyképes térségeket általában a mezőgazdasággal foglalkozók alacsony aránya is jellemzi. Azonban a gyergyói térség esetében nyilvánvaló, hogy ez nem várható el. Az alábbi ábrán áttekintjük a mezőgazdaságban foglalkoztatottak arányának településenkénti megoszlását.



Az adatok itt nyilvánvalóan csak statisztikai értelemben tekinthetők helyesnek, mivel a mezőgazdasággal foglalkozók aránya jóval nagyobb, mint ami az adatsorokból kiderül. A statisztika ugyanis nem látja az időseket, akik saját vagy családtagjaik földjeit művelik, valamint azokat, akik nem munkavállalóként vagy gazdálkodóként foglalkoznak mezőgazdasággal. Utóbbiak nyilvánvalóan a rejtett munkanélküliek körébe sorolhatók. A statisztika nem veszi figyelembe azokat sem, akik csupán mellékfoglalkozásként érintettek a mezőgazdaságban. Márpedig ez a csoport nyilvánvalóan lényeges a kérdéskör szempontjából, különös tekintettel arra, hogy a mezőgazdasági tevékenységből való kilépés egyik fontos, átmeneti fázisát jeleni-

tik meg. Elmondható tehát, hogy a mezőgazdaságban foglalkoztatottak magas aránya miatt, az említett kiegészítéseket is figyelembe véve, a térség települései nem mondhatók versenyképesnek.¹⁰

Már említettük, hogy a terciér szektorban foglalkoztatottak aránya – különösen, ha meghaladja a 70%-ot – kedvezőnek mondható a versenyképesség szempontjából. A következő grafikonon ennek a foglalkoztatási körnek az adatait tüntettem fel, települési bontásban.

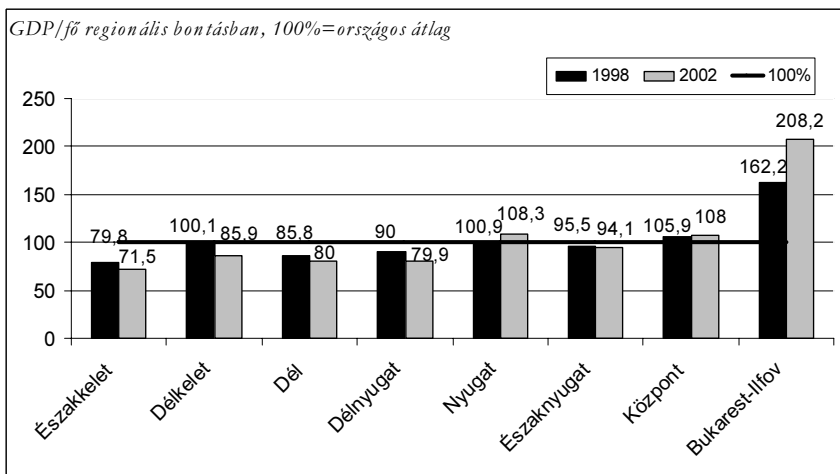


Látható, hogy a térség központjában lévő megyei jogú város, Gyergyószentmiklós kedvező adatokkal rendelkezik, mivel a terciér szektorban foglalkoztatottak aránya eléri az 50%-ot. Az is látható, hogy a demográfiaileg legkedvezőbb helyzetben levő két település, azaz Vasláb és Szárhegy 34% és 30%-os értékével szintén jól szerepel a térségen belüli összehasonlításban. Azonban itt is fel kell hívni a figyelmet arra, hogy a terciér szektor összetétele igen kedvezőtlennek mondható, mivel valójában nem a kereskedelem magas arányáról vagy az üzleti szolgáltatások jelenlétéről van itt szó, hanem az állami alkalmazottak száma nagyon magas a foglalkoztatottak körében.

Az eddigiek alapján tehát az mondható, hogy a jellemzett térség versenyképességi szempontból aligha rendelkezik jó eséllyel, mivel jelentős elnéptelenedés jellemzi, ezen kívül magas a mezőgazdaságban foglalkoztatottak aránya, alacsony a terciér szektorban elhelyezkedők aránya, s bár a munkanélküliségi adatok a megyén belül átlagosnak mondhatók, a feltételezhető rejtett munkanélküliséggel kiegészülve igen kedvezőtlen kép tárul elénk.

A térség ebben az összefüggésben azért is tűnik vizsgálatra érdemesnek, mivel a legtöbb erdélyi és székelyföldi vidéki térséget hasonló gondok nyomasztják. A G8 térség példaértékét azonban az is adja, hogy 2005-ben olyan, helyi kezdeményezésből szerveződő térségi együttműködés alakult ki, aminek mára számos sikeres infrastrukturális projekt lett az eredménye, s ezen túlmenően a 2007–2013-as időszakra a térség integrált vidékstratégiával készül, ami nem csak a pályázati esélyeiket növelheti, de nagymértékben hozzájárulhat a terület átgondolt és összehangolt területfejlesztéséhez is, s hosszabb távon a versenyképesség megteremtéséhez.¹¹

Azonban a területfejlesztés szempontrendszere szerint a kistérségek, mint amilyen a fenti példában is szerepelt, nem lehetnek önmagukban versenyképesek. A munkaerőpiac, a mobilitás, a pénzügyi és kommunikációs rendszerek versenyképessége csak regionális szinten teremthető meg. Azaz érdemes megvizsgálni, milyen regionális összefüggésben értelmezendő a térség fejlesztése.

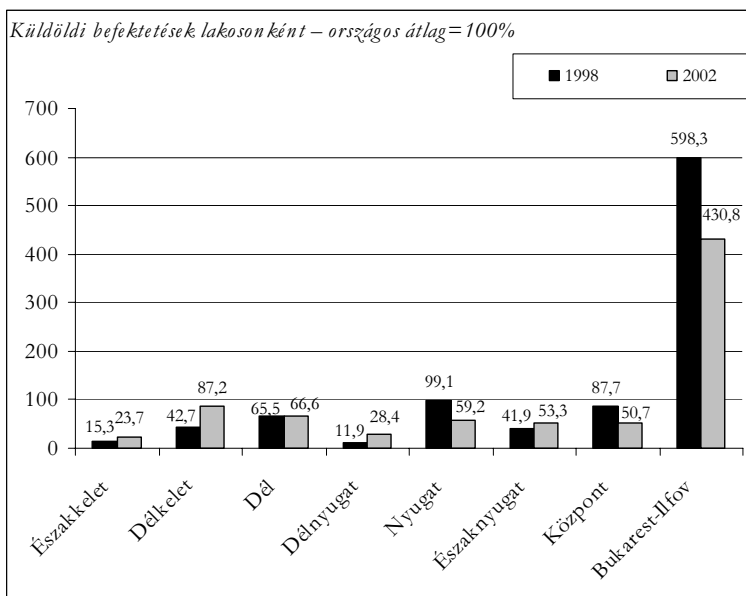


Tekintettel arra, hogy a régiók közötti különbség a regionális politika legfontosabb szempontja, s ezt többnyire a GDP/fő vásárlóerő paritáson számított értékével szokás jellemezni, ezért az előbbi ábrán megjelenítettük az 1998-as és 2002-es adatok alapján az egyes romániai régiók adatait.

Látható, hogy a jelzett időszakban az országos ranglistán a második helyről a Központi régió a harmadik helyre csúszott vissza, azaz a romániai régiók versenyében – ami nem azonosítható a versenyképesség fogalmával –, amit egyértelműen Bukarest nyomasztó túlsúlya jellemez, a nyugati régió átvette a vezetést a vidéki régiók sorában. A grafikonon látható, hogy az

országos átlaghoz viszonyítva a jelzett időszakban a többi vidéki régió csökkenést mutat, s így a Központi régióban található vidéki térségek jó helyzetben vannak – feltéve, hogy a régió növekedését adó Brassó és Szeben fejlődésének kisugárzó hatása érzékelhető volna.

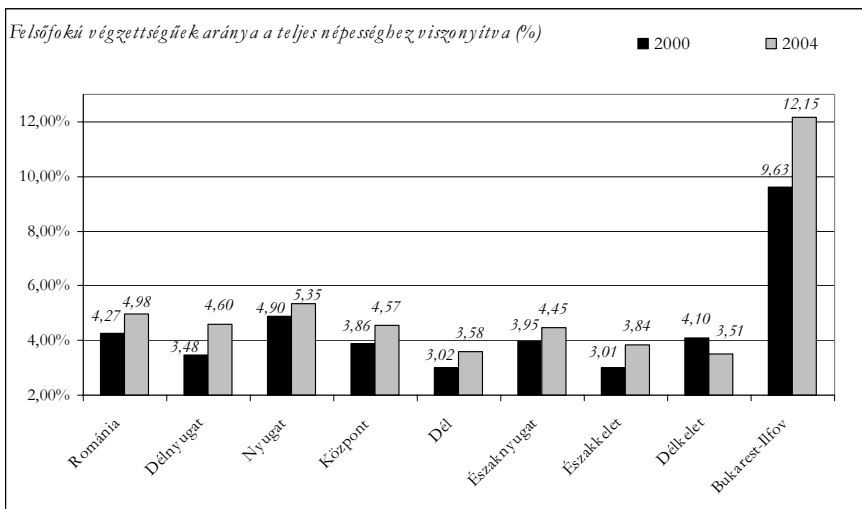
A régiók gazdasági fejlődését nagyban befolyásolja azonban, hogy a külföldi befektetések hogyan alakulnak, mivel a belső erőforrásokon alapuló, autark vagy endogén fejlesztés nem fenntartható, és a tőkehiány miatt nem is nevezhető versenyképesség felé mutatónak. Ezért a következő grafikonon a külföldi befektetéseket ábrázoltuk.



Az ábrán jól látható, hogy a befektetések elsődleges célpontja Bukarest-Ilfov régió, azonban a főváros túlsúlya egyértelműen csökkenést mutat a vizsgált időszakban. A külföldi befektetések aránya azért is lényeges, mert a befektetést követő időszakban termelni kezdő egységek hozzájárulnak a régió GDP-jének növekedéséhez. Azaz az adott időszakban növekvő külföldi befektetés a későbbi időszakban a GDP növekedését valószínűsíti. Ebben az összefüggésben kedvezőtlen helyzetben van tehát a Székelyföld, mivel bár 1998-ban a harmadik legfontosabb befektetési célpont volt a Központi régió, 2002-ben már mindössze az országos átlag 50,7%-át tudja magáénak. Ugyanakkor az adott időszakban csökkenő GDP/fő értékkel rendelkező régiókban mindenhol nőtt a befektetések volumene, így Délkelet régióban 42,7%-ról 87,2%-ra, Délnyugat régióban pedig 11,9%-ról 28,4-ra.

A regionális gazdaságfejlettségi ranglista első három helyezettje esetében a befektetések aránya csökkent. Így az valószínűsíthető, hogy Bukarest-Ilfov túlsúlyának megmaradása mellett a gazdasági növekedés súlypontja áthelyeződhet más régiókba, s a korábban sikeres Nyugati és Központi régió gazdasági teljesítményét meghaladhatja néhány más régió. Ez pedig meglehetősen kedvezőtlen fejlemény volna a Székelyföldnek, s azon belül a G8 kistérségnek is, hiszen stagnáló vagy recessziót elszenvedő régióban az elmaradott vidéki térségek aligha találhatnak kitörési pontokat.

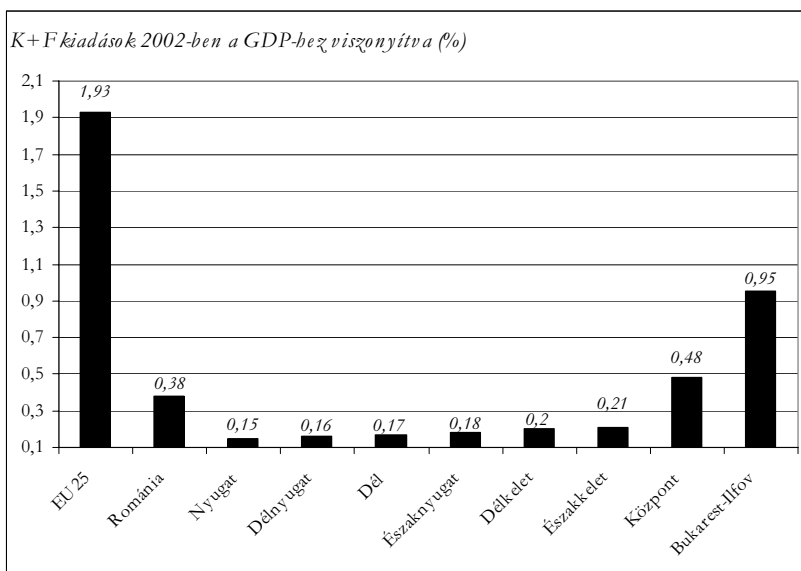
A régiók gazdasági fejlődése szempontjából fontos szempont a megfelelően képzett humán erőforrás megléte. Most nem vizsgáljuk a felsőfokú végzettségűek csoportjának szerkezetét, bár igen fontos kérdés a versenyképesség szempontjából, hogy az egyes tudományágak milyen arányban szerepelnek azon belül. Az alábbi grafikonon a 2000-es és a 2004-es adatok alapján feltüntettük az ország egyes régióiban a felsőfokú végzettségűek arányát. Ismét jól látható, hogy Bukarest-Ilfov régió túlsúlya meglehetősen nagy, az országos átlag több mint kétszerese az ott tapasztalt érték. Ugyanakkor az is látható, hogy Délkelet régiót leszámítva mindenhol kedvezően alakult az arány.



Azonban Bukarest közel 3%-os növekedése a humán erőforrás terén a területi különbségek erősödését jelzi előre, ami azzal járhat, hogy a magasabb képzett munkaerőt igénylő beruházások ide fognak összpontosulni, s a többi régióban esetleg a kevésbé képzett munkaerőt igénylő telepítések jelennek majd meg. Ez tehát arra enged következtetni, hogy a Központi régió ezen a téren sem megfelelően gyorsan fejlődik, s így a benne található

vidéki térségek esélyei is meglehetősen rosszak. A felsőfokú képzés pozícióinak erősítése a régióban tehát feltétlen szükséges a vidéki térségek versenyképességéhez is – már csak azért is, mivel a magasan képzett agrárértelmiség nélkül a mezőgazdasági termelés és az élelmiszeripar sehol sem lehet sikeres. Ugyanakkor emlékeztetek a növekedési centrumok fejlődésének kigugázó hatására, ami a megfelelő humán erőforrás hiányában megjelenő igénytelenebb beruházások miatt kevésbé lesz kedvező és jelentős.

A regionális versenyképesség igazi fokmérője azonban a területfejlesztési kutatások eredményei értelmében a K+F¹² szektorra szánt források mértéke. Az alábbi ábrán ennek regionális megoszlását tekintjük át.



A versenyképesség megteremtéséhez az Európai Unióban a GDP-hez viszonyítva 3%-os K+F ráfordítást feltételez. Látjuk, hogy 2002-ben az EU25 átlaga sem érte el ezt a szintet, azonban Románia 0,38%-os eredménye ennél is lehangolóbb. Mivel a versenyképesség tekintetében a K+F meghatározó szempont, ezért öröndetes, hogy a Központi régió a romániai versenyben, a vidéki régiók közül egyedülként, az országos átlag fölött teljesít. Azonban észre kell venni két további dolgot: egyrészt ez az érték a regionális GDP-hez mért érték, ami pénzben kifejezve jóval nagyobb lemaradást jelent (végeredményben kevesebb, mint L-ét jelenti a bukaresti értéknek), másrészt pedig ez a verseny a csatlakozást követően nem Románián belüli verseny lesz, hanem legalább európai szintű. Azaz a látszólag kedvező helyzet ebben az értelmezésben legalábbis aggasztónak mondható.

A vidéki térségekre vonatkozóan a K+F kérdése látszólag érdektelennek tűnik, csakúgy, mint a felsőfokú végzettségűek regionális aránya. Azonban ez téves megközelítés, s nem csak a nagyvárosok kisugárzó hatása miatt. Ugyanis a vidéki térségekben, még ha a mezőgazdaságot tartjuk is a legfontosabb megélhetési formának, s ezt kívánjuk konzerválni a jövőben is, a K+F és a képzett humán erőforrás is nagy jelentőséggel bír. Akár az integrált gazdálkodási módszert,¹³ akár a biogazdálkodást¹⁴ választják a mezőgazdasággal foglalkozók, ezek egyike sem művelhető megfelelő szakértelem, képzés és kutatás nélkül. Az adott helyi adottságokhoz alkalmazkodni képes fajták tenyésztése, a talajjavítás pontos tervezése, a környezetvédelem és a környezetgazdálkodás, az üzemtervezés mind-mind nagy szakértelmet és helyben vagy közelben hozzáférhető kutatási, tanácsadási rendszereket feltételez.

III.

Látható tehát, hogy a vidéki térségekben ha egyáltalán értelmezhető a versenyképesség fogalma, akkor az csak a régiókkal összefüggésben válik lehetségessé. Azaz a vidékfejlesztési programok nem lehetnek véletlenül sem falufejlesztési politikák, hiszen a falu önmagában életképtelen a piacgazdaság körülményei között.

A regionális fejlesztés keretét a következő programozási időszakra a már említett NFT II. határozza meg. Mivel valamennyi nemzeti stratégiai referencia keret kötelezően tartalmaz vidékfejlesztési elemeket, ezért érdemes áttekinteni a román NSRK (Nemzeti Stratégiai Referencia Keret) vonatkozó részeit. Arra már utaltam, hogy a vidék fogalmának meghatározásakor a dokumentum készítői alapvető szakmai hibát vétettek.

Fel kell hívni arra is a figyelmet, hogy a vidéki térségek egyik legfontosabb előnye, hogy a kulturális örökség meglehetősen magas színvonalon rendelkezésre áll a népszokások, a népi mesterségek és a helyi identitás formájában. Ezért talán furcsa lehet, hogy a kultúragazdaság és az ehhez köthető turisztikai formák, amelyek nagymértékben hozzájárulhatnának a vidéki térségekben folyó tevékenységek diverzifikálásához, egészében kimaradtak az NSRK-ból. A vidéki kultúráról szóló szakasz mintha a fordulat előtti időkből származna, hiszen azt olvashatjuk, hogy a vidéki kultúra minősége nagyban segít abban, hogy a fiatalok számára vonzó lakóhely legyen a falu. Ezt követően pedig kijelenti, hogy a kultúra a média, a mozik, a kultúrházak közvetítésével jut el a falvakba. Nos, aki csak részben követte a vidékfejlesztésben az elmúlt 20 évben történeteket, az tudja, hogyan értékelje

az említett szakaszt. Az viszont elszomorító, hogy a vidéki kultúra tekintetében – ami egyébként nemcsak a vidék erőssége, hanem regionális versenyképességi tényező is – csak ezeket a gondokat lehet orvosolni a 2007 és 2013 közötti időszakban.

A vidéki térségek vonatkozásában – sajnos – minden tervezés és politika az említett NFT II. keretein belül képes csak mozogni: ezt belátva nagymértékben leszűkül a politika és a fejlesztői szakma mozgásterét. Ugyanakkor érdemes áttekinteni, milyen következményekkel jár az NFT II. megvalósítása a vidéken élők számára – s itt most nemcsak a falusiakra gondolunk, mint ahogy az NSRK megalkotói tették, hanem általában a vidéki községekben, városokban, kisvárosokban élőkre.

Az NFT II. fő célkitűzése ebben a vonatkozásban, hogy a vidékieknek megfelelő megélhetést biztosítson a tudásalapú mezőgazdasági fejlesztéseken és a magánszektor kezdeményezésén alapuló versenyképesség megteremtése révén. Ennek érdekében Románia a következő, témánk szempontjából lényegesnek tekinthető prioritásokat fogalmazza meg: infrastruktúra fejlesztése, befektetések ösztönzése, mezőgazdasággal foglalkozó idősök arányának csökkentése, 9 hektáros¹⁵ átlagos birtokméret elérése.

Ami az első prioritást illeti, a falvak és községek lepusztult, sokszor soha nem fejlesztett infrastruktúráját valóban rendbe kell tenni – egyrészt az ott élők életminősége miatt, másrészt a növekvő fogyasztásból adódó környezetszennyezés megelőzése miatt. Azonban a befektetések ügye már kevésbé egyértelmű, hiszen a mezőgazdaság jelenlegi formájában semmiképp sem versenyképes, így aligha lehet vonzó jelentősebb befektetések számára. Ez persze nem jelenti azt, hogy egyes vállalkozások, amelyek a helyi piacokat látják el, ne fektetnének be (saját tőkeerejükhez mérten) jelentős összegeket. A mezőgazdaság versenyképességének megteremtése tehát új mezőgazdasági struktúrát és birtokszerkezetet igényel, azonban a 9 hektáros átlag mellett ez aligha nevezhető jelentős áttörésnek.

Különösen Hargita megye tekinthető kiemelten érintettnek ebben a vonatkozásban, hiszen itt a családi gazdálkodások méretgazdaságossági szintje a rendkívül rossz minőségű földek miatt akár a 200 hektárt is meghaladhatja. De Erdély más területein sem találunk igazán jónak mondható termőföldet, s így a gazdaságossági határ sehol sem lehet 100 hektárnál alacsonyabb.

Az NFT II. célszáma ebben a vonatkozásban azt javasolja, hogy a magas, 34,1%-os értékről 16%-ra kell csökkenteni a mezőgazdaságban foglalkoztatottak arányát. Ez 1/3,89-edé a jelenlegi szintnek, s így könnyen belátható, hogy a cél vagy elérhetetlen, vagy pedig felmérhetetlen társadalmi feszültségekhez vezethet, mivel a szintén javasolt vidéki diverzifikáció és a

városokban megjelenő új munkahelyek nem lehetnek képesek ekkora felszabaduló munkaerő befogadására.

Az 55 év fölöttiek esetében a földért életjáradék program sikeressége is kétséges, mivel a rendkívül elaprózott birtokméret miatt éppen csak nyugdíjkiegészítésnek beillő járadékkal szemben a szociális, azaz önfenn tartást célzó mezőgazdasági művelés fenntartása vonzóbb lehet. A már futó program működését tovább nehezíti, hogy sok területen úgy értelmezik, hogy a leadott föld feltétlen a román állam tulajdonába kerül, azaz a mások általi bérlés vagy más hasznosítás lehetőségéről sokan nem tudnak.

Az nyilvánvalónak tűnik, hogy amennyiben a cél a birtokkoncentráció, akkor nem adható jelentős mértékű támogatás a mezőgazdasággal foglalkozóknak – hiszen ha megérné a támogatásoknak köszönhetően a jelenlegi struktúrában a földművelés, akkor senki sem törekedne a rend megváltoztatására. Ugyanakkor a tagosítás, mint lehetséges eszköz, még sehol sem működik az országban,¹⁶ s bevezetésének sikere a szociológiai felmérések¹⁷ alapján csak alapos, társadalmi részvétellel történő tervezési folyamat révén biztosítható – ennek hiányában viszont a kudarc garantált.

Az erdélyi magyarság által lakott vidéki térségek adatai alapján, mint ahogy a fentebb bemutatott gyergyói adatok is szemléltetik, arra juthatunk, hogy amennyiben a mostani, meglehetősen kellemetlen és talán túl gyors változásokat előíró NFT II. megvalósulna, úgy a lakosság tömegei veszthetik el megélhetési lehetőségüket, s könnyen megjósolható, hogy ez tömeges migrációs jelenségekhez vezethet. Ez egyúttal azzal is jár, hogyha a jelenlegi demográfiai trendek erősödnek, úgy az esetleg megvalósuló regionális versenyképesség olyan vidéki háttérrel rendelkezne, ahol a lakosság túlnyomó része idős ember, s a fiatal, képzett munkaerő aránya rendkívül alacsony. Ennek következtében a versenyképes mezőgazdaság már nem jöhet létre helyi vállalkozók révén, s a szükséges, magasabban képzett munkaerőt is más térségekből kell hívni, a helyiek csak a betanított vagy szakmunkás szinten helyezkedhetnek el.

A térségben élők számára azonban nyilván nem tűnik ez kedvező lehetőségnek, s így a jövőkép tiszta és őszinte megfogalmazása elengedhetetlen. A tervezés ugyanis csak pontos adatokra támaszkodva, társadalmasított módon lehet sikeres – különösen a vidéki térségekben, ahol a mezőgazdasági tevékenység jelenleg nem pusztán gazdasági racionalitás, hanem sok esetben identitásképző jellege van, s így megváltoztatása sem lehet pusztán gazdasági racionalitáson alapuló megoldás. Ennek érdekében kistérségi és regionális foresight-programok megvalósítása javasolható.

A tagosítás, a diverzifikáció és a befektetésvonzás persze önmagában nem működőképes. A vidéki tereket be kell kapcsolni a kisvárosok és váro-

sok hálózatába, meg kell teremteni a lakosság mobilitásának lehetőség-feltételeit. A megfelelő közlekedési lehetőségek esetén a városiak kiköltözése révén akár a demográfiai trendek is javulhatnak, s a vidékiek is könnyebben vállalhatják az ingázás lehetőségét.

A vidéki térségek fejlesztése látható módon nem ragadható ki a kistérségi vagy vonzáskörzeti¹⁸ összefüggésből, aminek elvi keretét a vidéki és városi térségek ESDP-ben megfogalmazott partnersége garantálhatja a felismert interdependenciák alapján. Ugyanakkor a vidéki terek versenyképessége nem szakítható ki a regionális összefüggéséből sem, mint azt a fentiekben láthattuk. Mindezek alapján tehát elmondható, hogy az erdélyi és székelyföldi vidéki térségek integrált megközelítése – az illeszkedések figyelembevételével – a fejlesztés igen fontos feltétele, s mivel az elkövetkező időszakra érvényes NSRK megvalósításától sok jót ebben az összefüggésében nem várhatunk, a kistérségi és települési szintű, egymással összehangolt fejlesztés és stratégiai tervezés adhat lehetőséget ezeknek a vidéki térségeknek.

Jegyzetek

- ¹ Jelen tanulmányban szereplő adatok forrásai: EUROSTAT; Hargita Megyei Statisztikai Intézet; Biró A. Zoltán – Zsigmond Csilla: *Székelyföld – számokban*. Alutus Kiadó, Csíkszereda, 2006. A grafikonok a szerző saját szerkesztései.
- ² Közép- és Kelet-Európa országai.
- ³ Lásd: Csák László (szerk.): *Régió – vidék – fejlesztés*. Regionális Képzési Központ, Státus Kiadó, Csíkszereda, 2006.
- ⁴ European Spatial Development Perspective – ESDP (1999).
- ⁵ www.espon.eu.
- ⁶ Planul Național de Dezvoltare 2007–2013. Valójában nemzeti stratégiai referencia keretről van szó. Az NFT II. megnevezést az indokolja, hogy létezett egy korábbi NFT a 2004 és 2006 közötti időszakra.
- ⁷ A felosztás ebben az esetben a NUTS 2003 módszertan alapján beazonosított NUTS 2. régiók alapján történt.
- ⁸ GDP/fő vásárlóerő paritáson számolva (PPS).
- ⁹ A G8 jelentése itt: a gyergyói térség nyolc települése.
- ¹⁰ A mezőgazdasági művelés a térségben eleve nem lehet versenyképes, mivel kizárólag IV. és V. osztályú földek találhatók itt, meglehetősen elaprózott birtokstruktúrával.

- 11 A gyergyói integrált vidékfejlesztési projekttel kapcsolatosan további információk kérhetők a g8_iroda@sapientia.siculorum.ro címen.
- 12 Kutatás és fejlesztés. Máshol: K+TF, azaz kutatás és technológiai fejlesztés.
- 13 Integrated farm management.
- 14 Organic farming.
- 15 A dokumentum jelenleg hozzáférhető formájában más helyen csak 7 hektárt említ.
- 16 Kivétel Gyergyóremete, ahol a RALF-RO egyesület révén svájci mintára megkezdődött egy romániai tagosítási pilot projekt előkészítése.
- 17 A KAM - Regionális és Antropológiai Kutatások Központja 2005-ös gyergyóremetei adatfelvétele.
- 18 Különös tekintettel arra, hogy a helyi piacok lehetősége igen fontos a termelők versenyképessége szempontjából.